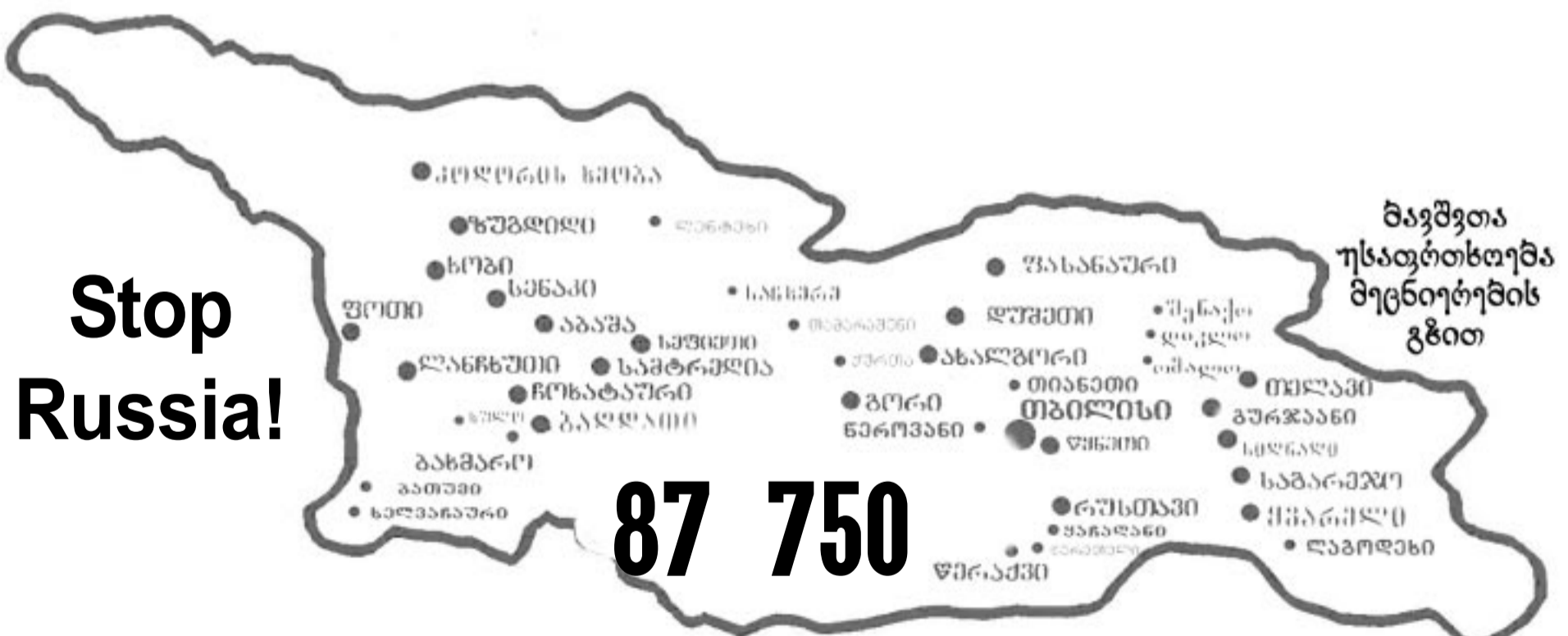


სოციალური და ეკოლოგიური

უნივერსალია

ყველანი ერთად ახალი კლინიკი, სტაბილური, თავისუფალი ქართული სახელმწიფოს მშენებლობაში!

გლოტაკოტ ღამეებ შობა-ახალ წელს!



სოციალური პედიატრიის დაცვის ფონდის XIX კონფერენცია

„პედიატრიის აქტუალური საკითხები“

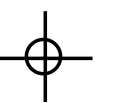
თბილისი 20.XII.2008 TBILISI

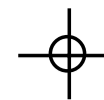
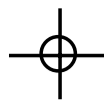
THE SOCIAL PEDIATRICS PROTECTION FOUND XIX CONGRESSE

(თბილისის სახელმწიფო სამედიცინო უნივერსიტეტი მის. ვაჟა-ფშაველას №31)

ეპროფესინარების საქართველოს ეროვნული საზღვარს გარეშე

XXI საუკუნის პედიატრია-ინვალიდობის პროფილაქტიკის მედიცინად უნდა იქცას



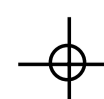


წინასწარმად განვიხილეთ ჟურნალს განვიხილეთ

საქართველოს შრომის და ურთრებუნების დაცვის ფონდისა და მისი პ. შვინის სხვა ფონდების საერთო ქონების გაზრთი 2008 წ.

23.04.99 01.06.2000
„ბავშვთა ევტი XXI საუკუნეში“
სიმართლული №1 №2
20.05.99 01.06.2000
„ორთრედიული სკოლა“
სიმართლული №1 №2
17.12.99 01.06.2001 6.11.2002 27.02.2003
„მუკდისციპლინის დიდოსტრეისა და მკურნალთის საკითხები“
01.05.2000-2001-2002-2003-2004 22.12.2007
„სხვადასხვადა პედაგოგთა XVIII-XXI კონფერენცია“
28.02.2001
„რესპონდირული დავადებათა თერაპიის აქტუალური საკითხები მედიცინაში“
01.06.2001
„ბავშვი, მოზარდი და თვალის დავადება“
სიმართლული №1
01.06.2001 30.05.2002 01.06.2003
„მანისახიდან ბავშვის უფლება აქვს იყოს დაცული“
სიმართლული №1 №2 №3
13.02.2002
„კრამილის გონის პროექტი“
10.03.2002
ახალგაორი მართლმართლული სახელწოდებით „ედიონის“ პროექტრეცია
6.11.2002 28.11.2002
ხსოვნის ხაღალი №1 №2 „პროფ. ი. კვტაძე პროფ. გ. შვინი“
7.11.2002
„თანდაყოლილი ინფექციების თანმდროვე ასპექტები“
საქართველოს მედათა I კონგრესი
2.06.2008

25.11.99
I არეფირირეცია „მენტის ერთად ირწუნე უკეთესი მომადის რეილოსა“
01.11.99-9.11.2005
II-III არეფირირეცია „განმრთელი ბავშვი - მრეფობისი კრეცია“
25.11.99
III არეფირირეცია „დასაწყისული უმართლული მიმართულებანი მედიცინაში და მისი მრესპექტივა“
XXI საუკუნის მედიცინა - ინფორმაციის პროფირეცია მრეფობისი უფლებანი უფლებანი
01.11.2000 01.06.2001
IV-V არეფირირეცია „მანისახიდან ბავშვის უფლება აქვს იყოს დაცული“ მიმართული ბავშვის საერთომართლის დავადება
27.11.2001
შთადილა სახალხო მრეფობისი (მრეფობისი) „მართლულულული დამნაშავეები, მათი უფლებები და რეილოსა“
30.05.2002
VI-XXI არეფირირეცია „მანისახიდან ბავშვის უფლება აქვს იყოს დაცული“
04.09.2002
მრეფობისი „უფლებანი მართლული“ შთმომადგენელი კავალში ხატარტონ
01.06.2001 05-07.11.2002 4.04.2003 22.12.2004 1.06.2005 27.12.2005
VII-VIII-XI-XXII-XXIII-XXIV სამკრეფობის-პროექტირეცია კონფერენცია „მედიცინის აქტუალური საკითხები“
30.03.99 01.06.2000 01.06.2001 30.05.2002
„ბავშვთა მკურნალთა XXI საუკუნეში“
სიმართლული №1 №2 №3 №4 №5 №7 №8 №9
4.04.2003
მრეფობისი აქტუალური საკითხები IX კონფერენცია
1.06.2003-1.06.2004
I-II ინტერნეტ-კონფერენცია (X-XI სამკრეფობის-პროექტირეცია კონფერენცია)
13.12.2003
საქართველოს ბავშვთა კარდოლოგთა ასოციაციის II კონფერენცია
22.12.2004; 1.06.2005; 1.01.2006; 7.12.2007
მრეფობისი აქტუალური საკითხები XII-XIII-XV-XVII-XVIII კონფერენცია
„მედიცინის აქტუალური საკითხები“ 22.12.2006
31.05-1.06.2007 - 7.12.2007-2.06.2008
ბავშვთა კარდოლოგთა III და სოციალური მედიცინის დავადების ფონდის
XVI კონფერენცია





სრულიად საქართველოს კათოლიკოს-პატრიარქი ილია II

გაღებული სიკეთა უფალთან მიდის

ადამიანის ცხოვრება ეს არის გამოცდა, ეს არის განსაცდელი და იგი უნდა გავიაროთ ღირსეულად. ღვთისგან ამქვეყნად მოვლენილი ყოველი ადამიანი არის ხატება ღვთისა, მაგრამ უნდა გვახსოვდეს, რომ მას თან სდევს ადამის და ევას მიერ ჩადენილი პირველქმნილი ცოდვა. ადამიანი უძლურია და მას სჭირდება დახმარება, მაღლი სულისა წმინდისა; სჭირდება ეკლესია, რადგან ეკლესია არის უძლიერესი სულიერი ძალა; ეკლესია არის სავანე, სადაც ადამიანი დებულობს მაღლს სულისა წმინდისა, „უძლურთა მკურნალსა და ნაკლულევანთა აღმავსებელსა“. ჩვენი წინაპრები ასე ლოცავდნენ ერთმანეთს, – „იხარეთ ორსავე სოფელსა შინა“. ერთადერთი პირობა ამისი არის სიახლოვე უფალთან, მისი უზენაესი ნების აღსრულება, უნდა ვინჯართ სიკეთის კეთება იმიტომ, რომ არავინ ვუწყით როდის მოვა ის საოცარი და საიდუმლო დღე, როცა ადამიანი უნდა წარსდგეს წინაშე უფლისა, ჩვენს მიერ გაღებული სიკეთე კი უფალთან მიდის.

ილია II

სოციალური ჰელიაბრიის დაცვის ფონდის XVIII კონფერენცია



2008 წლის 1.06 თბილისის სახელმწიფო სამედიცინო უნივერსიტეტის წითელ დარბაზში ჩატარდა სოციალური პედიატრიის დაცვის ფონდის XVIII კონფერენცია თემაზე „ბავშვთა უსაფრთხოება მეცნიერების გზით“ – „პედიატრიის აქტუალური საკითხები“.

კონფერენცია გახსნა საერთაშორისო ფონდის „მსოფლიო უსაფრთხოება და ბავშვი“ პრეზიდენტმა აკადემიკოსმა გ. ჩახუნაშვილმა, რომელმაც ილაპარაკა თანამედროვე ეპოქაში ბავშვთა უსაფრთხოებასა და ჯანმრთელობის შესახებ.

კონფერენციის თანამდებარეები: აკადემიკოსი გ. ჩახუნაშვილი, ა. კვეხერელი-კოპაძე, რ. კუტუბიძე, ა. ჩხეიძე, ი. დოლიძე, კ. ჩახუნაშვილი, მედ. დოქტორი დ. ტაბუცაძე, ნ. თოფურიძე, ნ. ბადრიაშვილი, ნ. ჯობაჯა.

კონფერენციაზე საინტერესო მოხსენებებით გამოვიდნენ რესპუბლიკის ცნობილი მეცნიერები და კლინიცისტები.

სპორტსმენ ბავშვთა გულსისხლძარღვთა სისტემის დახასიათება და მისი ორგანიზმის სუსტი რგოლების დროული პრევენციული ღონისძიებების გატარების გზები – აკადემიკოსი გ. ჩახუნაშვილი, აკადემიკოსი კ. ჩახუნაშვილი, მ.დ. ნ. ჯობაჯა.

აპიკატი, როგორც ეფექტური ჰეპატობროტექტორის გამოყენება

ბავშვთა ასაკში – მ.დ. ნ. თოფურიძე, ც. ჯელიძე.

ცხელებისა და ტკივილის მკურნალობა ბავშვებში – პროფ. ნ. უბერი, მ.დ. ე. უბერი.

კანისა და სასუნთქი სისტემის დაავადებანი, პრევენცია და მკურნალობა (აკვა მარისი) – თ. გიგაური.

Clinical Study Desings, — G. Kamkamidze. M. Butsashvili, Louise-Anna McNutt. International Scool Public Health, TSMU and Albany



Scool of Public Health, State University of New York..

Eu YEACH – მოზარდთა მედიცინის სწავლების საერთაშორისო პროგრამა – მ.დ. პროფესორი ე. ფადავა.

სორტსმენ ბავშვთა კვების პრინციპები – შ. ზარნაძე, მ.დ. ი. ზარნაძე.

კრეონისა და დუფალაკის გამოყენება მალაბსორბციის სინდრომის კომპლექსურ მკურნალობაში – მ.დ. ნ. ბადრიაშვილი, მ.დ. მ. გიორგობიანი, მ. ომარაშვილი, მ. გე



თიაშვილი.

პერიოდული ცხელებით მიმდინარე დაავადებანი ბავშვთა რევმატოლოგიაში – მ.დ. იოსელიანი, მ.დ. შელია.

ანტიბიოტიკების გამოყენება ბავშვთა ამბულატორიულ პრაქტიკაში – პროფ. ნ. უბერი, მ.დ. ე. უბერი.

აპიპულმოს როლი სასუნთქი სისტემის გახანგრძლივებული და ქრონიკული პათოლოგიების რეაბილიტაციაში – მ.დ. ნ. თოფურიძე.

მემკვიდრული ჰემოლიზური ანემიების მკურნალობის თანამედროვე ასპექტები – პროფ. ა. კვეხერელი-კოპაძე, პროფ. მ. კვეხერელი, მ.დ. ზ. მთვარელიძე, თ. დევიდარიანი.

Antibiotic treatment in newborns, — Irma Korinteli, jayahar Appukattan Mayank Sharma (India—Georgia).

მშობელთა დეპრიოვაციის და ანემიის როლი ნეიროფსიქოლოგიური განვითარების თავისებურებებზე ჩვილი და ადრეული ასაკის ბავშვებში – მ.დ. თ. ღონდაძე, ქ. მა-

თიაშვილი, მდდ ნ. მანჯავიძე, თ. ჟორჯოლიანი.

ნეიროსონოგრაფიული თავისებურებანი დენეაკლულ ახალშობილებში – მ.დ. ი. კორინთელი, ზ. ზარნაძე, ნ. თოდუა, მ. კორინთელი.

Shepatitis B Vaccine Coverage and Attitudes about Vaccination among Health Care Workers in the Repaublic of Georgia — Louise-Anna McNutt, N. Tofuridze.



წამლისმიერი დვიდლის დაავადებანი – ივ.ჯავახიშვილის სახ თსუ პროფ. ასისტ. რ. ჯაში



ევრომეცნიერების საქართველოს ეროვნული სექციის მუშაობა განახლდა

ევრომეცნიერება (მეცნიერებისა და ტექნოლოგიების ხელშეწყობის პან-ევროპული ასოციაცია) დაფუძნდა 1997 წელს სტრასბურგში (საფრანგეთი). ასოციაცია არის არასამთავრობო, სამეცნიერო და საგანმანათლებლო ორგანიზაცია. ასოციაციის პარტნიორი ორგანიზაციებია: ევროკომისია, ევროპის მეცნიერების ფონდი, ევროპის სამეცნიერო საზოგადოებები და ა.შ.

ევრომეცნიერების ამჟამინდელი პრეზიდენტი ბნი ერეკ ბანდა, გენერალური მდივანი – პროფ. რაიმონდ ზელცი.

ევრომეცნიერების საკონტაქტო მონაცემები:

Contact details of Euroscience:
8, rue des Ecrivains
F-67000 Strasbourg
France
Tel.: + 33 3 88 24 11 50
Fax: + 33 3 88 24 75 56
www: <http://www.euroscience.org>
E-mail: office@euroscience.org



ლობას და წინამდებარე წესდებას. სექციის ძირითად მიზნებს და ამოცანებს შეადგენს:

- ა) ევრომეცნიერების საშუალებით მკიდრო კონტაქტების დამყარება ევროპის სხვადასხვა ტიპის სამეცნიერო ორგანიზაციებთან და მეცნიერებთან;
- ბ) საქართველოში მეცნიერების, თანამედროვე ტექნოლოგიებისა და უმაღლესი განათლების ამა თუ იმ პრობლემის შესწავლა;
- გ) საქართველოს სამეცნიერო მიღწევებისა და მრეწველობის ტრადიციული დარგების პოპულარიზაცია;

ლიციული დარგების პოპულარიზაცია;

- დ) აქტიური საქმიანობა როგორც საზოგადოებრივი მეცნიერებისა და საბუნებისმეტყველო-ტექნიკური მეცნიერებების, ისე თანამედროვე ტექნოლოგიების დარგში;
- ე) მეცნიერების პროგრესის ეთიკური პრობლემების შესწავლა;
- ვ) კავკასიაში კულტურათაშორის ურთიერთობებისა და კავკასიის ხალხთა კულტურათაშორის ურთიერთობების ისტორიის შესწავლა;
- ზ) საქართველოში მეცნიერთა უფლებების მდგომარეობის შესწავლა;
- თ) აქტიური მონაწილეობა ევრომეცნიერების პროექტებსა და პროგრამებში;
- ი) აქტიური მონაწილეობა ევრომეცნიერების და ევრომეცნიერების სამუშაო ჯგუფების ფორუმებში, სექციის ფორუმების კონფერენციების, სემინარების, საქართველოს მეცნიერების კვირეულის, მრგვალი მაგიდების ორგანიზებაში;
- კ) ინტერნეტის ქსელში ვებ-საიტების (გამოხილვადი ქართული მეცნიერთა მემორიალური გვერდებისა და თემატური საიტების) მომზადება;
- ლ) საკუთარი ორენოვანი (ქართულ-ინგლისური) ბიულეტენის გამოცემა.

2006 წ. სექციამ დროებით შეწყვიტა ფუნქციონირება. იგი აღდგენილი იქნა 2008 წლის 27 ივლისს.

ევრომეცნიერების საქართველოს სექციის პატივცემული წევრები,

გიორგი სახაშვილი, მოქალაქეობით დღეს იტყენ ამ განსაკუთრებით მნიშვნელოვან შტაბსაზე წევრ ბედნიერი ვართ იმის გამო, რომ გარკვეული წევრების შტაბი საქართველოს სექცია კვლავ შეუერთდა ევრომეცნიერების რეგიონული სექციების ოჯახს.

მოვლი ამ სწრაფ განვითარებაში, როდესაც სექცია არ მოქმედებდა, წევრ დარწმუნებული ვიყავით, რომ სექცია კვლავ აღადგინდა თავის საქმიანობას ამ რწმუნის ასრულებს ის ფაქტი, რომ შენარჩუნებული იყო ინდივიდუალური წევრების მოვლა შესაძლებლობა.

გიორგი, რომ იტყენ ახალი ევროპული გზით აირჩევს, თუ ვინ იქნება ევრომეცნიერების წევრთან წევრი ოფიციალური წარმომადგენელი, რომელიც უზრუნველყოს ჯანსაღ და ურთიერთობითი ურთიერთობა დაფუძნებულ დადებით სექციისა და ევრომეცნიერების ხელმძღვანელობის შორის, რაც სწრაფი მოხდა წარმატებული ურთიერთობის და წარსულში არსებული სოციალური კავშირების არაშეწყვეტილი უპირველესი საწინააღმდეგო იქნება.

საქართველოს სექცია წარმოადგენს საზოგადოების ფართო წრეს, წევრი სურვილია, რომ იგი იყოს რამდენიმე შესაძლებელი ინტერდისციპლინური ეს ხელს შეუწყობს როგორც ევრომეცნიერების, ისე ქართველი საზოგადოების წინაშე არსებული საკითხების წარმატებით გადაჭრას.

ევრომეცნიერების პრეზიდენტის ერეკ ბანდას და აღმასრულებელი ხაზის სახელით ვუსურვებ კონფერენციის წარმატებულ მუშაობას. მოულოდნელ დღეს წევრს შეადგრო თანამშრომლობის მომავალში.

საკუთარი სურვილებით,

რაიმონდ ზელცი,
გენერალური მდივანი

სტრასბურგი, 2008 წლის 25 ივლისი

1. ევრომეცნიერების საქართველოს ეროვნული სექცია (შემდგენილი – „სექცია“) არის არასამთავრობო, არამომეცნიერო, სამეცნიერო, სახელმწიფო და საგანმანათლებლო ორგანიზაცია. სექცია აღიარებულია ევროპის სამეცნიერო და ტექნოლოგიების ხელშეწყობის პან-ევროპული ასოციაცია, სტრასბურგი, საფრანგეთი) გამგებობის მიერ. თავისი საქმიანობისას სექცია ეფუძნება ევრომეცნიერების წესდებას, საერთაშორისო სამართლის ნორმებს, საქართველოს კანონმდებლობას და წინამდებარე წესდებას.

2. სექციის იურიდიული მისამართია: თბილისი 0159, ლუბლიანას ქ. №21, საქართველო.

3. სექციის ძირითად მიზნებს და ამოცანებს შეადგენს:

- ა) ევრომეცნიერების საშუალებით მკიდრო კონტაქტების დამყარება ევროპის სხვადასხვა ტიპის სამეცნიერო ორგანიზაციებთან და მეცნიერებთან;
- ბ) საქართველოში მეცნიერების, ხელოვნების, თანამედროვე ტექნოლოგიებისა და უმაღლესი განათლების ამა თუ იმ პრობლემის შესწავლა;
- გ) საქართველოს სამეცნიერო და სახელმწიფო მიღწევების, აგრეთვე მრეწველობის ტრადიციული დარგების პოპულარიზაცია;
- დ) აქტიური საქმიანობა როგორც საზოგადოებრივი მეცნიერებისა და საბუნებისმეტყველო-ტექნიკური მეცნიერებების, ისე თანამედროვე ტექნოლოგიების დარგში;
- ე) მეცნიერების პროგრესის ეთიკური პრობლემების შესწავლა;
- ვ) კავკასიაში კულტურათაშორის ურთიერთობებისა და კავკასიის ხალხთა კულტურათაშორის ურთიერთობების ისტორიის შესწავლა;
- ზ) საქართველოში მეცნიერთა უფლებების მდგომარეობის შესწავლა;
- თ) აქტიური მონაწილეობა ევრომეცნიერების პროექტებსა და პროგრამებში;
- ი) აქტიური მონაწილეობა ევრომეცნიერების და ევრომეცნიერების სამუშაო ჯგუფების ფორუმებში, სექციის ფორუმების, კონფერენციების, სემინარების, საქართველოს მეცნიერებისა და ხელოვნების კვირეულების, მრგვალი მაგიდების ორგანიზებაში;
- კ) ინტერნეტის ქსელში ვებ-საიტების (გამოხილვადი ქართული მეცნიერთა მემორიალური გვერდებისა და თემატური საიტების) მომზადება;
- ლ) საკუთარი ორენოვანი (ქართულ-ინგლისური) ბიულეტენის გამოცემა.

ევრომეცნიერების საქართველოს ეროვნული სექციის მუშაობა

4. სექციის ორი წევრის რეკომენდაციის და პირადი განცხადების საფუძველზე სექციაში გაწევრიანება შეუძლიათ მეცნიერების, ხელოვნების, თანამედროვე ტექნოლოგიებისა და უმაღლესი განათლების დარგებში მომუშავე საქმიანობის მქონე, სამეცნიერო კურორტის მქონე მეცნიერებისა და ტექნოლოგიების საკითხებით დაინტერესებულ საზოგადო მოღვაწეებს. სექციას ჰყავს ასოცირებული ორგანიზაციები (სამეცნიერო, სახელმწიფო და საგანმანათლებლო არასამთავრობო ორგანიზაციები, აკადემიური ინსტიტუტები და უმაღლესი სასწავლებლები). ახალ წევრებს და ასოცირებულ ორგანიზაციებს ამტკიცებს სექციის საბჭო. ყველა გადაწყვეტილების მიღება ხდება საბჭოს წევრთა ხმების 2/3-ით.

5. სექციის მართვის ორგანოებია:

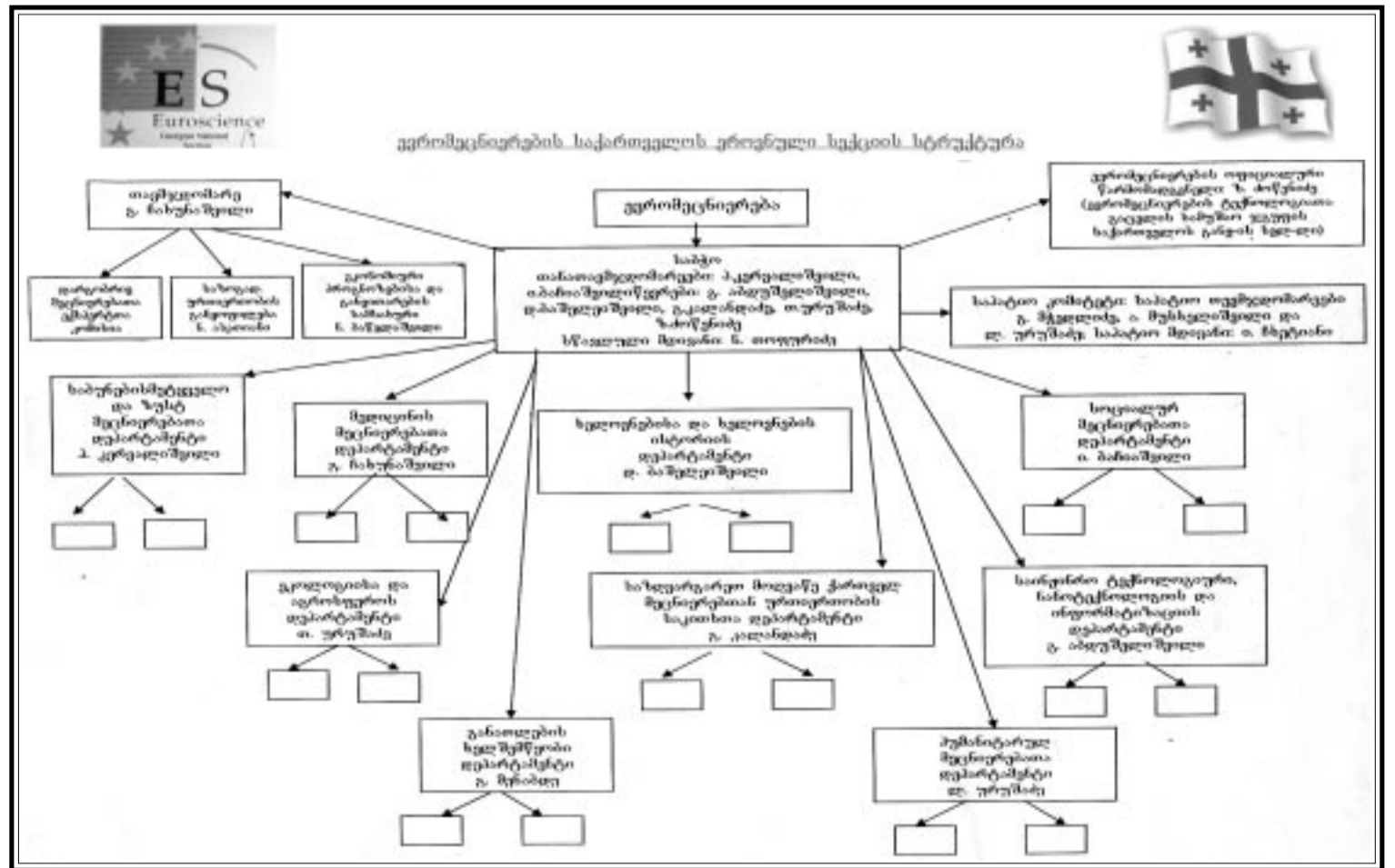
- სექციის წევრთა საერთო კრება;
- სექციის საბჭო;
- 5.1. სექციის უმაღლესი ორგანოა სექციის წევრთა საერთო კრება;
- 5.2. საერთო კრება:
 - იხმენ სექციის თავმჯდომარის, სექციის საბჭოსა და ხაზინადარის
 - სახარბიშო მოხსენებებს;
 - ამტკიცებს სექციის წესდებას და ცვლილებებს შეაქვს მასში;
 - ამტკიცებს სექციის თავმჯდომარეს, საბჭოს აღმასრულებელ მდივანს
 - და ხაზინადარს;
 - ამტკიცებს სექციის წლიურ სამუშაო გეგმას.
- ყველა გადაწყვეტილება მიიღება ხმათა 2/3-ით.
- 5.3. სექციის ხელმძღვანელობს თავმჯდომარე, რომელსაც 4 (ოთხი) წლის ვადით ირჩევს საერთო კრება.

5.4. სექციის საბჭოს სხვა წევრებთან შეთანხმებით თავმჯდომარე უფლებამოსილია:

- გააფორმოს ხელშეკრულებები ადგილობრივ და საერთაშორისო სამეცნიერო, სახელმწიფო და საგანმანათლებლო დაწესებულებებთან;
- განახორციელოს კონტროლი სექციის სამუშაო გეგმის, პროექტებისა და პროგრამების შესრულებაზე;
- 5.5. საერთო კრებებს შორის სექციის მმართველ ორგანოს წარმოადგენს სექციის საბჭო (8 წევრის შემადგენლობით), რომელსაც ირჩევს საერთო კრება 4 (ოთხი) წლის ვადით.
- 5.6. სექციის საბჭო:
 - ხელმძღვანელობს უწევს საერთო კრების გადაწყვეტილებების, ევრომეცნიერების წესდების და სექციის დებულების მოთხოვნების

სექციის პროექტებისა და პროგრამების შესრულებას;

- რეკომენდაციას უწევს თავმჯდომარეს ახალი წევრებისა და ასოცირებული ორგანიზაციების მიღების ან სექციის წევრებისა და ასოცირებული ორგანიზაციების გაყვანის თაობაზე.
- 5.7. სექციის საბჭოს ხელმძღვანელებს უფლება აქვთ დამტკიცებონ 6. სექციის ფინანსებს შეადგენს:
 - ა) საწევრო გადასახადი,
 - ბ) გამოცემულიდან მიღებული შემოსავალი, გ) არასამთავრობო დონორი ორგანიზაციებისაგან მიღებული გრანტები, დ) შემოწირულობები.
- სექციის ფინანსურ საქმიანობას უძღვეს ხაზინადარი, რომელსაც ირჩევს სექციის წევრთა საერთო კრება 4 (ოთხი) წლის ვადით.
- 7. სექციის ლიკვიდაცია შესაძლებელია მხოლოდ სექციის წესდების უხეში დარღვევის შემთხვევაში. სექციის ლიკვიდაციის ახდენს სექციის წევრთა საგანგებო გენერალური შტაბი ხმათა 2/3-ით. გადაწყვეტილება სექციის ლიკვიდაციის შესახებ ეცნობება ევრომეცნიერების გამგებობას და სამდივნოს.





დასაწყისი 2 გვ.

კონფერენციის მონაწილეებს მისასალმებელი სიტყვით მიმართა ნიუიორკის სახელმწიფო სამედიცინო უნივერსიტეტის ჯანდაცვის სკოლის პროფესორმა Dr Louise-Anna McNutt, რომელიც მონაწილეობს საზოგადოებრივი ჯანდაცვის სკოლა-სამაგისტრო პროგრამის სასწავლო პროცესში. მან სურვილი გამოთქვა ნიუიორკის სახელმწიფო სამედიცინო უნივერსიტეტის თანამშრომლობის განმტკიცების შესახებ.

კონფერენციაზე სიტყვით გამოვიდნენ და კონფერენციის მუშაობა შეაფასეს პროფესორებმა - გ. ჩახუნაშვილმა, ა. კვეზერელი-კობაძემ, რ. კუტუბიძემ, ი. ჩხეიძემ, ი. დოლიძემ. მედიცინის დოქტორებმა - დ. ტაბუცაძემ, ნ. თოფურაძემ, ნ. ბადრიანიშვილმა, ნ. ჯობაძემ.

კონფერენციის მონაწილეებს მისასალმებელი სიტყვით მიმართა ნიუიორკის სახელმწიფო სამედიცინო უნივერსიტეტის თანამშრომლობის განმტკიცების შესახებ. კონფერენციაზე სიტყვით გამოვიდნენ და კონფერენციის მუშაობა შეაფასეს პროფესორებმა - გ. ჩახუნაშვილმა, ა. კვეზერელი-კობაძემ, რ. კუტუბიძემ, ი. ჩხეიძემ, ი. დოლიძემ. მედიცინის დოქტორებმა - დ. ტაბუცაძემ, ნ. თოფურაძემ, ნ. ბადრიანიშვილმა, ნ. ჯობაძემ.



პედიკურის მეთოდები პირველი კონგრესის პრეს-რელიზი



ლიც მიუძღვნა ბავშვთა დაცვის საერთაშორისო დღეს. სხდომას თავმჯდომარეობდა ქალბატონი ნ. ყაველაშვილი.

სენებები: 1. ბავშვთა ფსიქომოტორული განვითარება - მომხს: ანა რაზმაძე; ხელმძღვანელი მდ. პროფ.

დალი ტაბლიანიშვილი; ხელმძღვანელი მდ. თ. ღონდაძე 7. თანდაყოლილი ანომალიები (ტუჩისა და სახის ნაპრაღე



კონფერენციას ესწრებოდნენ ბავშვთა სამედიცინო-სამკურნალო დაწესებულებების თანამშრომლები. გააკოლა შემდეგი სახის მოხ-

ასისტენტი ი. მანჯავიძე 2. ღებინებისა და წამოქაფების სინდრომი - მომხს: ია აბუაშვილი; ხელმძღვანელი მდ. პროფ. ასისტენტი ი. მანჯავიძე 3. განვითარების თანდაყოლილი მანკები - მომხს; მედეა მონასელიძე; ხელმძღვანელი მდ. თ. ღონდაძე 4. ბავშვობის ასაკის პერიოდები - მომხს: ქეთი შარიქაძე; ხელმძღვანელი მდ. პროფ. ასისტენტი ი. მანჯავიძე 5. კვებითი ალერგია ბავშვთა ასაკში - მომხს; დარეჯან ზუკაკიშვილი; ხელმძღვანელი მდ. თ. ღონდაძე 6. დიარეის კლინიკური ნიშნები და მართვის ძირითადი პრინციპები ბავშვთა ასაკში - მომხს;

ბი) - მომხს; ასმათი ჯაბაური; ხელმძღვანელი ნ. ხვედელიანი



2008 წლის I/VI თბილისის სახელმწიფო სამედიცინო უნივერსიტეტის ცისფერ დარბაზში შედგა საქართველოს პედიკურ მედიცინის პირველი კონგრესი, რომე-



ტანადობის დარღვევის გამოსწორების ვარჯიშები:

1) საწყისი პოზიცია - დაეწვეთ ზურგზე გაშლილი ხელებით ისე, რომ ვეფრდნობოდეთ კეფას, ხელებს და მენჯს. გულმკერდი ზევით აწვიოთ და ჩავისუნთქოთ, დავბრუნდეთ საწყის პოზიციაზე ამოვისუნთქოთ. ვარჯიში გავიმეოროთ ნელი ტემპით 8-10-ჯერ. 2) საწყისი პოზიცია - დავდგეთ მუხლებზე ისე რომ ხელები ზურგს უკან

ჩაგჭიდოთ წვივებს ტერფთან ახლოს. გულმკერდის არეში მკვეთრად გადავიხაროთ უკან თავის უკან გადახრით, მენჯის წინ წამოწვიოთ და ჩავისუნთქოთ, დავბრუნდეთ საწყის პოზიციაზე ამოვისუნთქოთ. ვარჯიში გავიმეოროთ ნელი ტემპით 8-10-ჯერ. 3) საწყისი პოზიცია - დაეწვეთ მუცელზე, იდაყვში მოხრილი ხელები დავიდოთ თავს უკან ხელისგულებით კეფაზე, ტერფები შევაწყოთ კარადის, ან რაიმე

სქოლიოზის პროფილაქტიკა

საგნის ქვეშ დასაფიქსირებლად. სხეული გულმკერდის არეში აწვიოთ და გადახაროთ რაც შეიძლება ზევით და უკან, იდაყვები გაშალეთ და ჩავისუნთქოთ, დავბრუნდეთ საწყის პოზიციაზე ამოვისუნთქოთ. ვარჯიში გავიმეოროთ ნელი ტემპით 8-10-ჯერ. 4) საწყისი პოზიცია - დავჯდეთ სკამზე იდაყვში

მოხრილი ხელები დავიდოთ თავს უკან ხელისგულებით კეფაზე, სხეული გულმკერდის არეში გადახაროთ რაც შეიძლება უკან, იდაყვები გაშალეთ და ჩავისუნთქოთ, დავბრუნდეთ საწყის პოზიციაზე ამოვისუნთქოთ. ვარჯიში გავიმეოროთ ნელი ტემპით 8-10-ჯერ. 5) საწყისი პოზიცია - დავწვეთ მუცელზე, ხელები

მოვხაროთ და ხელისგულებით დავეყრდნოთ იატაკს. ხელების გაშლით აწვიოთ გულმკერდით ისე, რომ მენჯით კვლავ იატაკს ვეყრდნობოდეთ, თავი რაც შეიძლება უკან გადახაროთ და ჩავისუნთქოთ, დავბრუნდეთ საწყის პოზიციაზე ამოვისუნთქოთ. ვარჯიში გავიმეოროთ ნელი ტემპით 8-10-ჯერ.



სამეცნიერო-პრაქტიკული კონფერენცია „ბავშვთა და მოზარდთა მედიცინა“



თბილისის სახელმწიფო სამედიცინო უნივერსიტეტის, ბავშვთა და მოზარდთა მედიცინის მიმართულების, ი. ფაღავას სახელობის პედიატრიის სამეცნიერო-კვლევითი ინსტიტუტის, ბავშვთა და მოზარდთა ჯანდაცვის ასოციაციის, საქართველოს პედიატრთა ასოციაციისა და ფონდი „სიჯანსაღის“ მიერ.

კონფერენციის მხარდამჭერები : AVERSI, HUMANA, GlaxoSmithKline, NYCOMED, SERVIER, ABC Pharmacia, PLIVA.

კონფერენციის საპატიო პრეზიდენტი - თბილისის სახელმწიფო სამედიცინო უნივერსიტეტის რექტორი გ. მენაბდე

კონფერენციის პრეზიდენტი - ყ. ფაღავა

საორგანიზაციო კომიტეტის წევრები: ზ. ბოხუა, ნ. გელაძე, ა. კვეხერელი-კობაძე, ი. კორინთელი, ნ. მანჯავიძე, ლ. ჟორჟოლიანი, ნ. უბერი, ნ. უმიკაშვილი, ი. ფავლენიშვილი, ც. ფარულავა, დ. ფრუიძე, ნ. ფრუიძე, რ. ქარსელაძე, თ. ყურაშვილი, გ. ჩახუნაშვილი, დ. ჭავჭავანიძე

სამდივნო: გ. აბაშიძე, ქ. ბერიძე, ი. კორინთელი, მ. წულაია.

კონფერენცია გახსნა თბი-

ლისის სახელმწიფო სამედიცინო უნივერსიტეტის რექტორმა გ. მენაბდემ.

კონფერენციის მუშაობაში მონაწილეობა მიიღეს საქართველოს პარლამენტის წევრმა პროფესორმა ო. თოიძემ, შრომის ჯანმრთელობისა და სოციალური დაცვის მინისტრის მოადგილემ ნ. ფრუიძემ აგრეთვე, 200-ზე მეტმა ექიმმა, რეზიდენტმა (მათ შორის ორმა უცხოელმა). კონფერენციის მონაწილეები იყვნენ თბი-

ბარისახოდან, ხულო, მარტვილი, ზუგდიდი, მარნეული, ზესტაფონი).

ნახევნები იქნა ვიდეომასალა დიდი მეცნიერის ირაკლი ფაღავას პედაგოგიური, სამეცნიერო და კლინიკური საქმიანობის შესახებ. მოგონებებით გამოვიდნენ: პროფ. ნ. მანჯავიძე, პროფ. ი. ციციშვილი, პროფ. ა. კვეხერელი - კობაძე საქართველოს დამსახურებული ექიმი ნ. უმიკაშვილი.

პლენარულ სხდომებზე ყუ-

კრუტულად:

• y. faRava "pediatria - Tanamedrove gamowvevebi"

• p. imnaZe, I. baidoSvili, I. jabiZe - imunizaciis erovnuli kalendari da misi ganviTarebis perspectivebi

• I. JorJoliani- qarTuli samecniero pediatriis miRwevebi uknaskneli oci wlis ganmavlobaSi

• z. boxua- bavSvTa da mozar-dTa jandacva saqarTveloSi: amJamindeli mdgomareoba da samomavlo perspectivebi

ყო მრავალფეროვანი, აქცენტი გაკეთებულ იქნა პრაქტიკული ხასიათის კლინიკურ რეკომენდაციებზე

კონფერენციის მსვლელობისას მუშაობდა შემდეგი სიმპოზიუმები:

• პედიატრიული ვასტროენტეროლოგია და ნუტრიციოლოგია (თავმჯდომარეები: n. manjaviZe, T. tonia, c. farulava)

• პედიატრიული კარდიოლოგიის აქტუალური საკითხები - (თავმჯდომარეები n. dafqviasvili, g. CaxunaSvili)

• რესპირაციული დაავადებების მართვა (თავმჯდომარეები: n. uberi, m. wulukiZe, z. JRenti, i. CxaiZe)

• გახანგრძლივებული ნეონატალური სიყვითლის მიზეზები და მისი მართვა (თავმჯდომარეები: ა. კვეხერელი-კობაძე, ქ. ნემსაძე)

• პედიატრიული ეპილეპტოლოგიის აქტუალური საკითხები (თავმჯდომარეები: n. gelaZe, g. natriaSvili)

• მოზარდთა მედიცინის აქტუალური საკითხები (თავმჯდომარეები: მ. გორდელაძე, ქ. კოვბერაშვილი)

• ალერგიული დაავადებები (თავმჯდომარეები: ლ. ჟორჟოლიანი, რ. ქარსელაძე)

• თანდაყოლილი ინფექციები ახალშობილებში (თავმჯდომარეები: ი. ფავლენიშვილი, ი. მუჩაიძე, თ. გოთუა)

posteruli sesiaze წარმოდგენილ იქნა სასტენდო მოსვენებები, მათ შორის უცხოელი რეზიდენტების მიერაც.

კონფერენციის დასასრულად გაიმართა საერთო დისკუსია საქართველოში ბავშვთა და მოზარდთა ჯანმრთელობის მართვის სფეროში არსებული მდგომარეობის შესახებ. სამომავლოდ დაისახა ერთობლივი სამეცნიერო, პრაქტიკული, საინფორმაციო საქმიანობის გეგმები.

ირმა კორინთელი



ლისსა და სხვა ქალაქებიდან (რუსთავი, ქუთაისი, ბათუმი). ასევე, საქართველოს რაიონებიდან (გორი, კასპი, თელავი, გურჯაანი, საგარეჯო, დუშეთი-

რადლება იქნა გამახვილებული იმ თანამედროვე გამოწვევებზე, რომლებიც დღეისათვის აქტუალურია ბავშვთა და მოზარდთა მედიცინაში. კონ-

• i. favleniSvili - pediatriTa profesiuili momzadeba da misi ganviTarebis perspectivebi saqarTveloSi -

კონფერენციის თემატიკა



6) საწყისი პოზიცია - დავწვეთ ზურგზე, ფეხებსა და ხელებზე დაყრდნობით შეძლებისდაგვარად გავაკეთოთ ხიდი და ჩავეისუნთქოთ, დაგბრუნდეთ საწყის პოზიციაზე ამოვისუნთქოთ. ვარჯიში გავიმეოროთ ნელი ტემპით 8-10-ჯერ.

7) საწყისი პოზიცია - დავდგათ 2 სკამი ერთმანეთისადმი ზურგით, დავდგეთ მათ შორის მხრების სივანეზე გაშლილი ფეხებით და ისე, რომ გაშლილი ხე-

ლები ეხებოდეს სკამის საზურგეს. სხეულს ვხრით ჰორიზონტალურ პოზიციაში შევიტოვებთ მადლა აწეული თავით. სუნთქვა თავისუფალი.

ვარჯიში გავიმეოროთ ნელი ტემპით 8-10-ჯერ.

სოციალური პედიატრიის დაცვის ფონდი სკოლის პროგრამის განხორციელებისა და თანადგომისათვის მადლობას უხდის ამერიკელ მეგობრებს: ელენ და ლეონ გილმანებს.

ვარჯიშები ტანვარჯიშული ჯოხის საშუალებით

1. ს.მ. სწორი დგომა, ჯოხი ჰორიზონტალურად, თვლაზე ერთი აგვაქვს ჯოხი თავს ზემოთ, თვლაზე ერთი საწყისი მდგომარეობა. სრულდება 10-ჯერ.

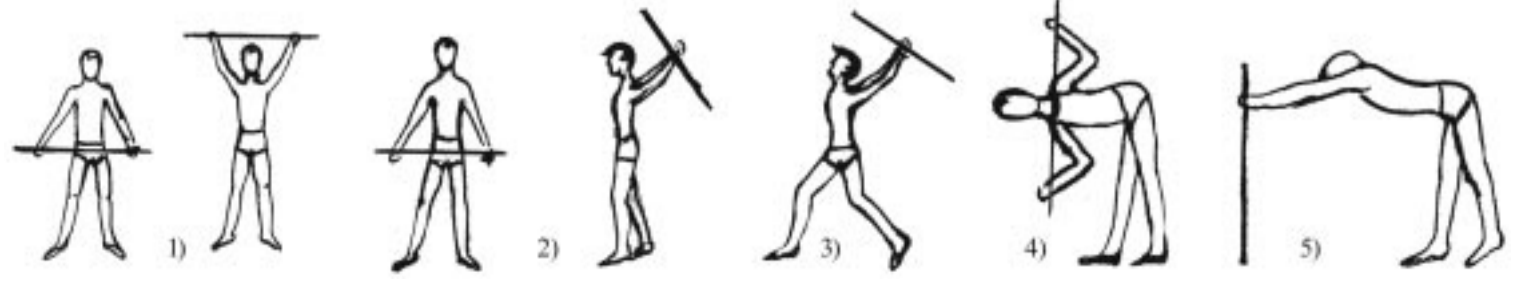
2. ს.მ. სწორი დგომა, ჯოხი ჰორიზონტალურად, თვლაზე ერთი ჯოხისა და ფეხის გადატანა უკან. ვასრულებთ მონაცვლეობით 10-12-ჯერ

3. ს.მ. სწორი დგომა, ჯოხი ჰორიზონტალურად,

თვლაზე ერთი წინ ვარდნა ერთ ფეხზე, ჯოხი თავს ზემოთ გადადის. თვლაზე ორი ს.მ. თვლაზე სამი ვარდნა მეორე ფეხზე, ოთხი ს.მ. 10-ჯერ

4. ს.მ. ჯოხი ზურგზე და ფიქსირებული. ვასრულებთ წინ ზნექებს. 10-15-ჯერ;

5. ს.მ. ჯოხი ვერტიკალურად წინ მოვათავსოთ. ვასრულებთ ჩაჭიმვებს ჯოხზე 10-ჯერ.



სამთავრობო და არასამთავრობო ორგანიზაციების მიერ საქართველოს საპატრიარქოს თანადგომით საქართველოს სხვადასხვა რეგიონებში: ზუგდიდი, ხულო, ხელვაჩაური, ქედა, ლანჩხუთი, ოზურგეთი, ინგირი, მარნეულის, ლენტეხის, დმანისის რაიონებში – ჩატარდა საქველმოქმედო აქციები, სადაც გაიხიზა, შესაბამისი კვალიფიციური სამედიცინო კონსულტაცია გაენია და მედიკამენტები დაურიგდა 5600 ბავშვს და 1000-ზე მეტ მოზარდს.



საქველმოქმედო აქცია მარნეულში 19.II.2005 წ – 10.V.2008 წ



საქველმოქმედო აქცია ლენტეხში 10.X.2005წ



2006 წლის 20 მარტს საქართველოს საგარეო საქმეთა სამინისტროს პატრიარქის საგარეო საქმეთა მინისტრის მეუღლის ქალბატონ ოლიკო ზღვამულისა და საგარეო საქმეთა მინისტრის თინათქაშის ლია დოლოძის ხელშეწყობით თსსუ გ. ფანიას პედიატრიულ კლინიკაში გაიხიზა და შესაბამისი კლინიკო-ლაბორატორიული გამოკვლევები ჩატარდა საგურამოს ასობით დაავადებულ ბავშვთა პანსიონატის 28 ბავშვს 9-10 ივნისს კასპში ივანე ჯავახიშვილის 110 წლისთავისადმი მიძღვნილ ღონისძიებაში გაიხიზა 250-მდე ბავშვი. ოქტომბერ-ნოემბრის თვეში თსსუ გ. ფანიას პედიატრიულ კლინიკაში მონაწილე აქციებში (ღია კარის დღეები: მხატვართა კავშირის, ევტერანთა დეპარტამენტის, პრესისა და ტელევიზიის თანამშრომელთა ბავშვები) გაიხიზა 700-მდე ბავშვი.



2006 წლის 1 ივლისს საქართველოს პარლამენტის ჯანმრთელობისა და სოციალური დაცვის კომიტეტის მიერ ცხინვალის რეგიონში ორგანიზებული აქციაში თსსუ გ. ფანიას სახელობის პედიატრიული კლინიკის ექიმების მიერ (კლინიკის დირექტორი დოც. დ. ფრუიკა, პროფ. ი. ციციშვილი, პროფ. გ. ჩახუნავილი, ექიმები: მ. იოსელიანი, თ. შიქლაძე, ვ. მაღაშია, მ. ნანოგაძე, ზ. ზარნაძე, ე. ნაფარიძე, გ. არქვალაძე) გაიხიზა და შესაბამისი სამედიცინო დახმარება გაენია 500-მდე ბავშვს. 2006-2007 წლებში თსსუ გ. ფანიას სახელობის პედიატრიულ კლინიკაში სხვადასხვა საქველმოქმედო აქციაში გაიხიზა 2000-მდე ბავშვი.



საქველმოქმედო აქცია ყვარელში, რომელიც მიეძღვნა დიდი ქართველი მწერლისა და საზოგადო მოღვაწის საქართველოს სულიერი მამის, ილია ჭავჭავაძის დაბადების 170 წლისთავს. 9.06.2007



საქველმოქმედო აქცია რუსთავში



საქველმოქმედო აქციები მარნეულში, დუშეთში და ახაშენში



თბილისის სახელმწიფო სამედიცინო უნივერსიტეტის ტერიტორიაზე 2008 წლის 2 ივნისს მოეწყო ბავშვთა კარავი (Teddy Veuz Hospital), რომელშიც მონაწილეობა მიიღეს უნივერსიტეტის სტუდენტებმა.



ევრომეცნიერების საქართველოს ეროვნული მუშაობა განახლდა

დასაწყისი 2 გვ.

ევრომეცნიერების საქართველოს ეროვნული მუშაობის საბჭოს სხდომის ოქმის ამონაწერი

20.X.2008წ 14.00

ქ. თბილისი თსუ ბ. ჭვანიას სახ. კვლევითი კლინიკა



პროგრამის შეთანხმება (გ. ჩახუნაშვილი) - 1 ივნისის კონფერენციის მხედობა (ლ. ურუშაძე) - ES-ის კონგრესზე მზადება (ლ. ურუშაძე) - გაზეთის ESJNS გამოშვების საკითხი (გ. ჩახუნაშვილი, ლ. ურუშაძე) - ESJNS სხდომის ჩატა-

ერთიანი კონტექსტით და იგი დაევალოს ი. ბაჩიაშვილს; ბ) დეპარტამენტის შემდეგ ფურცლებში ჩაიწეროს „სამუშაო გეგმა“. 4. ა) საბჭოს დღემდე ჩატარებული მუშაობა შეფასდეს დადებითად და ევრომეცნიერების საქართველოს ეროვნული სექციის რეგისტრაციის ბოლომდე მიყვანა დაევალოს მოწვეულ იურისტს თ. დალაშვილს და ყველა საკანბო საკითხი შეათანხმოს ი. ბაჩიაშვილთან. ბ) საქართველოს ეროვნული სამეცნიერო ბიბლიოთეკა გახდეს ორგანიზაციებიდან ES-ის საქართველოს ეროვნული სექციის II ასოცირებული წევრი. გ) ეთხოვოს საბჭოს ყველა წევრს იზრუნოს უნივერსიტეტების სექციაში გასაწევრიანებლად. 5. ა) განათლების დეპარტამენტი გადააკეთდეს განათლების ხელშეწყობის დეპარტამენტად. ბ) განათლების ხელშეწყობის დეპარტამენტის ხელმძღვანელად დაინიშნოს პროფ. გ. მენაბდე (თსუ-ის რექტორი). გ) შეიქმნას საზოგადოება-



სხდომას ესწრებოდნენ პროფესორები: პ. კერვალიშვილი, გ. ჩახუნაშვილი, ლ. ურუშაძე, ზ. ურუშაძე, გ. აბდუშელიშვილი, ი. ბაჩიაშვილი, გ. კალანდაძე, მედიცინის დოქტორი ნ. თოფურაძე, თ. დალაშვილი (მოწვეული იურისტი).

სხდომის თავმჯდომარე: გ. ჩახუნაშვილი

მდივანი: ნ. თოფურაძე

დღის წესრიგი:

1. ოქმი №1 დამტკიცება (მომხ. გ. ჩახუნაშვილი)

2. გატარებული ღონისძიებანი „Stop Russia“ (მომხ. ლ. ურუშაძე)

3. დეპარტამენტის ხელმძღვანელების სამუშაო დებულების განხილვა დამტკიცება (პ. კერვალიშვილი, დ. ბაშაღვიშვილი, ი. ბაჩიაშვილი, გ. აბდუშელიშვილი, გ. ურუშაძე, გ. კალანდაძე)

4. ჩატარებული მუშაობის ანგარიში ესესის რეგისტრაციის შესახებ, ბლანკი, ბეჭედი, ანგარიში, საწევროს შესახებ და სხვა (მომხ. გ. ჩახუნაშვილი, ლ. ურუშაძე)

5. დეპარტამენტის, სამსახურების, ექსპერტთა კომისიის შექმნა და წევრების დამტკიცება:

- განათლების დეპარტამენტი (გ. მენაბდე)

- საზოგადოებასთან ურთიერთობის სექცია (ნ. ასათიანი)

- ეკონომიური სამსახური (ნ. ბაველაშვილი)

6. მიმდინარე საკითხები:

- დეკემბრის კონფერენციის



რების გრაფიკი (სამედიცინო უნივერსიტეტი და ა.შ.)

დღის წესრიგის ექვსეუ საკითხი იქნა მოსმენილი და თითოეულ მათგანზე მოხდა დისკუსია. დისკუსიაში მონაწილეობდნენ: გ. აბდუშელიშვილი, პ. კერვალიშვილი, ლ. ურუშაძე, გ. ჩახუნაშვილი, გ. კალანდაძე, ი. ბაჩიაშვილი, თ. დალაშვილი. სხდომამ თითოეულ საკითხზე მიიღო დადგენილებები.

სხდომის დადგენილებებია:

1. დამტკიცდეს ოქმი №1 არსებული ტექსტით.

2. გაგრძელდეს ღონისძიებანი „Stop Russia“.

3. ა) დეპარტამენტის დებულებანი შემუშავებული იქნას



სთან ურთიერთობის განყოფილება და მის ხელმძღვანელად დაინიშნოს ნ. ასათიანი.

დ) შეიქმნას ევრომეცნიერების საქართველოს ეროვნული სექციის ეკონომიური პროგნოზებისა და განვითარების სამსახური, მის ხელმძღვანელად დაინიშნოს ნ. ბაველაშვილი.

ნ. ა) დეკემბერში მომზადდეს და ჩატარდეს ორი კონფერენცია. ერთი ჰუმანიტარულ მეცნიერებათა დეპარტამენტის ეგიდით, მეორე – სამედიცინო დეპარტამენტის ორგანიზებით.

ბ) საბჭოს ყველა წევრს დაევალოს 2009 წლის 1 ივნისის თბილისის კონფერენციისა და 2010 წლის ES-ის კონგრესისათვის აქტიური მზადება.

სასურველია 2009 წლის 1 ივნისის კონგრესზე მოწვეული იქნეს უცხოელი სტუმრები.

გ) შეიქმნას და მომზადდეს ყოველი კონფერენციისათვის ევრომეცნიერების საქართველოს ეროვნული სექციის გაზეთი „ევრომეცნიერების საქართველოს ეროვნული სექციის ბიულეტენის“ სახით, იგი დაევალოს გ. ჩახუნაშვილს და ლ. ურუშაძეს. რედაქციის ხელმძღვანელად დაინიშნოს თ. დალაშვილი.

დ) ევრომეცნიერების საქართველოს ეროვნული სექციის საბჭოს სხდომა ჩატარდეს კვარტალში ერთხელ.

7. ეთხოვოს საზღვარგარეთ მოღვაწე ქართველ მეცნიერებთან ურთიერთობის დეპარტამენტის თავმჯდომარეს გ. კალანდაძეს საქართველოს შესაბამის სახელმწიფო სტრუქტურებთან თანამშრომლობის უზრუნველყოფა და საქართველოს პარლამენტში შეხვედრების დაგეგმვა.




ევრომეცნიერების საქართველოს ეროვნული სექციამ მუშაობა განაახლა

ევრომეცნიერების საქართველოს ეროვნული სექცია მხარს უჭერს თბილისის სახელმწიფო სამედიცინო უნივერსიტეტის ივ. თარხნიშვილის სახელობის სტუდენტთა სამეცნიერო საზოგადოებას.

თბილისის სახელმწიფო სამედიცინო უნივერსიტეტი
 ივ.თარხნიშვილის სახელობის სტუდენტთა სამეცნიერო საზოგადოება

TBILISI STATE MEDICAL UNIVERSITY
 Iv. Tarkhnishvili Students' Scientific Society



სამეცნიერო საუბრები
 Scientific Talks

თბილისი 2008 Tbilisi



Euroscience
 Georgian National Section

ევრომეცნიერების საქართველოს ეროვნული სექციის მედიცინის მეცნიერების დეპარტამენტი იწყებს მუშაობას შემდეგი შემადგენლობით

მედიცინის მეცნიერების დეპარტამენტი პროექტი

მიმართულებები	გვარი, სახელი	ტელეფონი	ექსპერტთა გვარი, სახელი, ტელ.	
№	1	2	4	
1.	ჯანდაცვის ორგანიზაცია (პროფილაქტიკური მედიცინა და ჯანმრთელობის ხელშეწყობა)	დ. ზარნაძე გ. კამკაშიძე მ. ბუწაშვილი ი. ზარნაძე	899-93-23-54 899-32-03-03 32-03-03 39-26-02 – 72-03-23	დ. ფრუიძე (თავმჯდომარე) 877-47-74-33 გ. ლობჯანიძე 877-40-44-11 ლ. გუჯაბიძე 899-57-77-00
2.	მედიცინის ისტორია (ხალხური მედიცინა, საეკლესიო მედიცინა)	რ. შენგელია	899-56-56-60	
3.	თურაპია	ნ. უმხვარი	877-41-40-60 95-81-73	კ. ჩახუნაშვილი 877-43-44-94 გ. გვანცელაძე 37-01-23 ზ. შატრაშვილი 899-29-99-97
4.	ქირურგია	ნ. ლომიძე რ. კუტუბიძე რ. გაგუა	899-58-92-20 899-50-64-56 899-57-55-32	ს. გორდელაძე 899-55-05-25 დ. ჭავჭავაძე 899-53-13-11 გ. ჭაჭია 899-25-13-42
5.	პედიატრია	გ. ჩახუნაშვილი ყ. ფალავა ქ. ნემსაძე ი. ფაველუნიშვილი	893-33-71-54 899-57-52-85 877-40-91-88 899-77-77-09	გ. ჩხაიძე 877-41-89-12 დ. ტაბუცაძე 899-58-95-20 ნ. ჯობავა 899-27-04-84 ნ. უბერი 899-50-59-99
6.	მუან-გინეკოლოგია	ნ. კინტრია	899-16-82-84	ბესო ტყეშელაშვილი 877-45-25-30
7.	ფუნდამენტური საბაზისო მედიცინა	ირ. კვაჭაძე რ. ბერიაშვილი	899-90-81-31 899-53-54-19	რ. ჩიხლაძე 877-50-18-88 რ. რუხაძე 877-40-00-40 ლ. კიკელიშვილი 877-46-71-12 გ. დიდავა 893-32-15-64 ლ. ჟორჟოლიანი 899-97-47-30 ი. მუნაიძე 899-14-47-43
8.	სტომატოლოგია	გ. მენაბდე		გ. ყოფიანი 877-42-88-14 ზ. ვადაკორია 877-55-55-52
9.	ფარმაკოლოგია	ნ. გონგაძე	877-40-74-53	დედა კალანდარიშვილი 38-18-11 893-31-67-58
10.	იმუნოლოგია მოლეკულური ბიოლოგია	თ. ნიქოვანი	899-73-03-73 37-01-29 39-60-11	
11.	კრიტიკული მედიცინა	ზ. ხელაძე ს. ჯაიანი	877-42-85-46 893-33-44-56	ნ. დეგანიძე 899-40-00-09 22-64-99 მ. ჩხაიძე 899-55-49-72 მაია ჩხაიძე 877-40-14-57
12.	ექსპერიმენტული მედიცინა	ზურა კაკაბაძე		
13.	ფსიქოლოგია ფსიქიატრია	დ. ზურაბიშვილი	877-57-11-00	
14.	სპორტული მედიცინა	ი. დოლიძე ზ. კახაბრიშვილი	855-40-67-93 899-57-85-11	
15.	ახალგაზრდა სპეციალ.განათლება	გ. ჩახავა რ. დუღაძე	899-55-91-01 37-19-36 893-39-26-55 74-75-88	
16.	სამედიცინო გამომკვლევება	ზ. ბერიშვილი	899-77-22-27 39-17-09	
17.	სამედიცინო ბიოეთიკა	აგ. ჩხაიძე	899-51-84-83	

გუსურვამთ ნაყოფიერ შემოქმედებით მიღწევებს!

ანონსი

2008 წლის 23 დეკემბერს საქართველოს ეროვნული მუზეუმის საბჭოთა ოკუპაციის მუზეუმისა და ევრომეცნიერების საქართველოს ეროვნული სექციის კუმანიტარულ მეცნიერებათა დეპარტამენტის თაოსნობით თბილისში, საბჭოთა ოკუპაციის მუზეუმის დარბაზში (რუსთაველის გამზირი 3, ეროვნული მუზეუმის შენობა) ჩატარდება გამომჩენილი ქართველი მეცნიერის, საზოგადო და პოლიტიკური მოღვაწის მიხეილ (მიხაკო) წერეთლის (1878-1965) დაბადებიდან 130-ე და ცნობილი ისტორიკოსისა და ეთნოლოგის ვახტანგ ითონიშვილის (1958-2000) დაბადებიდან 50-ე წლისთავისადმი მიძღვნილი საიუბილეო სამეცნიერო სესია (დასაწყისი 12 საათზე).
 გითხროთ, დაესწროთ.



მიმდინდის მდინდირაპა და ავნი-
ლიბიო ზეს XXI სესქუნესი მისი
ნავსიორბინი

ბ. ხახუნაშვილი

თქვენი უწინდესობა და უნებარესობა?
ქალბატონები და ბატონები!

საქართველოს განათლებისა და მეცნიერების
ისტორიას ღმა ფესები აქვს ჯერ კიდევ წყნს
წელადრიცხვამდე ქართველი ხალხის წინარები
საფუძვლს უყრიდნენ და ქმნიდნენ ქართულ
ეთიოქოფად, მდიდარ და მრავალფეროვან კულტურა.

ქართველი ხალხი თავის მდიდარ კულტურას
ძველთაგანე ქმნიდა მეზობელი ხალხთან მჭიდრო
სოციალურ-ეკონომიურ და კულტურულ-შემოქმედებით
კონტაქტებისა და თანამშრომლობის გზით. ქართულ
კულტურას საფუძველი ჩაეყარა ჯერ მაღალი კულტურის
ქმნიელ ხალხებთან (ხურბები, ხეობები, ურარტულები)
კონტაქტითა და ინტენსიური ურთიერთობით, შემდეგ
რომისა და საბერძნეთის კლასიკურ კულტურულ
სმაროსთან მჭიდრო ეკონომიურ და კულტურულ
თანამშრომლობით. და ბოლოს, ქართველმა ხალხმა
საქართველოს დამპყრობისა და მოხალაფეთა
(არბები, ირანი, თურქები) კულტურული სავაჭურბინადაც
ათვისა და ამრავლა რაც მათში კარგი და პროგრესული
ყოი. როგორც იგ. ჯავახიშვილი წერდა: „ამით
ქართველი აზროვნება ფართო მსოფლმხედველბა
გადაეშალა და ბერძნულ-ქრისტიანულ დინჯ და
მკაცრ შემოქმედებისათვის ერთად მრეწველ
აღმოსავლეთის ღლი და სიცოცხლით აღსავსე
ფერადიანი კულტურის ნაყოფ იტკმა.“

ყოფილვე ამის შემდეგ მკაცრ პატივ რამდენიმე
წუთი შეგახრო თქვენი ყურადღება იმ მნიშვნელოვან
საკითხებზე რახედაც მომავალში უნდა გაამახვილო
ყურადღება საქართველოს საბატრიარქოსთან
არსებული საქართველოს სამეცნიერი და ინოვაციური
განვითარების საბჭომ.

მაგრამ ჯერ რამდენიმე სიტყვა - უძველეს
კულტურულ-ბეგრულ მედიცინაზე, საეკლესიო
მედიცინასა და წამლარქონობაზე, რომლებზეც
დაფუძნებული იყო საქართველოს უძლიერესი
ფილოსოფიის მრავალრიცხოვანი უძლიერესი
სამეცნიერო მქანარება, თუ ქართული ფურქრის
პროდუქტზე ყოფილვე მათგანი სთავსებს
ღებს ჯერ კიდევ ძეწე.VI-VI საუკუნეებში.

კლდისმოცერიულ სამეცნიერო წყნ ვაულისხმობით
იმ მრავალრიცხოვანი ქართულ ტომთა ერთობლიობას,
რომელიც განსახლებული იყო აღმოსავლეთსა და
სამხრეთ-აღმოსავლეთ შავიზღოპირიში, დღევანდელ
დასავლეთ და აღმოსავლეთ საქართველოს ტერიტორიაზე,
იმ ტომებს, რომელთაც შემდეგ, გვიან, ძეწე.VI-VI
საუკუნეებში, შეადგინეს საკმაოდ მდიდარი
სამეცნიერო კლდისობა და იტორიას „არგონავტიკაზე“
არსებული ტექნიკებისა და სხვა ბერძნულ-რომაული
წყაროების წყაროების თანახმად, კლდისობის
სამეცნიერო ძეწე. არრულ საუკუნეებშიც ბრწინადა
თავისი პოლიტიკური სიდიერითა და მაღალი
კულტურით. ამ ტომთა მაღალი კულტურა გამოვლინდა
სამედიცინო-ბიოლოგიური აზროვნების მაღალი
დონოთაც, რაც აისახა ხემოსხენებულ ქართულ
არქეოლოგიურ მასალებში, ბერძნულ-რომაულ
წყაროებში, ეთნოგრაფიულ-ფოლკლორულ მასალებში,
ყველაზე სრულყოფილად უძველესი კლდისობის
კულტურა და კერძოდ მედიცინა აისახა „არგონავტიკასა“
და მუდგაზე არსებულ ტექნიკებზე, რომელიც, რაც
წყნს მიერ ერთ-ერთ ძირითად წყაროდ არის
გამოყენებული ამ გამოკვლევაში. თქველუბას
კლდისობა - ათქვეანაზე, მედგასა და „არგონავტიკაზე“,
უკვე კარგა ხანია დღევანდისა და მითითობის
საბერძნული თანდათან ეხსნება და თქველებში
აღწერილი ქვეყანა, პირიქეები, მოვლენები
ისტორიაში ნაწილად არსებულ და მომხდარ
ფაქტებზე გვეხილება. მედგას დღეა ჰქატე და
იორცა და თვით მედგა ამ თქველების ყველა
გარბანტის მიხედვით, ძველი რომელი და ბერძენი
მწერლების ისტორიულ და ამ თემაზე დაწერილ
მატერებზე ქმნილებში გამოჩინდ, განსწავლულ
მკურნალებზე არიან მიჩინდ.

აქვე აღნიშნოთ, რომ „საეკლესიო მედიცინის“
ისტორიის ზოგიერთი მიმუწნის გაშუქებისათვის
საჭირო გახდა საქართველოს ეკლესიის ისტორიის
გვიანი შუა საუკუნეების პერიოდის მასალების
მოწველიება. შესწავლიდა სოფელ წინარებისა და
მდინარე კავთურას სანაპიროს ტერიტორიული
აღიკლბი სამკურნალო მქანარების გავრცელების
ფარმაკოპოლიტიკური თვალსაზრისით და არსებულ
ლიტერატურის შესაბამისად გეოგრაფიულ-ეტიმოლოგიური
პირობების გათვალისწინებით, შემდეგ საჭირო
გახდა ამ ტერიტორიის შესწავლა ნიადაგ-მცოდნეობის
თვალსაზრისითაც. ძველზე იურიდიული მქხების
წყნების უნდაც - და ფურცლის მიღების საფუძველზე
ჩაყარდა არქეოლოგიური გათხრები. კომპის
მიღებებში აღმოჩნდა ვარიბაში არსებული
აფთიაქის ანალიტიკური თანხებიანი ნავთობბაწეწის
სახახლე-აფთიაქი. მეცნიერულ ექსპედიციას ხელმძღვანელობდა
თბილისის სახელმწიფო უნივერსიტეტის ბტანოქის
კათედრის დოცენტი ხურბა შენგელია. აწარმოებდა
გამოკვლევეებს ეთნოგრაფიული თვალსაზრისით.
მაღალაბების კომპეით ასეთი დანტერესების მიხეზი
გახდა მხოლოდ ორი წინადადება: „ქრისტე შეიცვალე
მსხრეკელი ამისა უდრის მხარებელი ამის“ და
„მშრომლისა მხარებელისათვის შენობაი ეათი“
ეს წინადადება დაეკლდა საქურნალო წიგნიკარბადანის
(ფირდი Q №877) 177ა და 219v გვერდის არშიების
ქრაგმულ ხუცურ წარწერებში. მასხალამე, თუ
ხელნწერებში მხარებელი მაღალამე „მხრეკელის“
და „მშრომლის“ ეპითეტებით იხსენიება,
სავსებით ბუნებრივად დადგა დღის წესრიგში
მაღალაბთ ეკლესიისა და კომპეის დტალური
შესწავლის საკითხი იმისათვის, რომ გარკვეულიყო
საქართველოს მედიცინისა და ფარმაცია ისტორიაში
მხარებელი ოქროპირის - ძე მაღალაბის როლისა და
დეწლის საკითხი, საჭირო გახდა ეპითეტების: „მხრეკელის“
და „მშრომლის“ მნიშვნელობის პალიოგრაფიული
ახსნა-განმარტება. ძალიან კარგი შედეგი იქნა
მიღებული მხარებელ მაღალაბთ კომპის ფრესკების
ინფარციული, ულტრაიოსონო და რენდგენოსკოპიული
სხივებით შესწავლით.

ძეგლის კვლევა-ძიების ნატარებისას ხემოთ

2008 წლის 1 ნოემბრის საპატრიარქოში შედგა
სამართველო სპატრი-
არქოსთან არსებული საპატრიარქო სამეცნიერო
ინფორმაციალური სპატრი
წყნების შეხვედრა სრულიად საქართველოს
კათოლიკოს-პატრიარქთან,
უწინდესსა და სნებარბანს იობა II-სთან. შეხვედრაზე
იხმინე: პ. კერბა-ლითხვილი, ბ. პირბია, ბ.
ჩახუნაშვილი, ნ. ალბნისძე, ა. გელაძე, დ. ალადაშვილი,
დ. კლიმიაშვილი, მ. ხახიძე და სხვები. ბეწვაზობით
ერთ-ერთი სპატრი წყნების მოხსენებას.

ნამოთველი კრებოებში ერთადერთ სწორ გზად
გვესახება, რამც საშუალება მისცა მკვლევარებს
სწორად აეხსნა მაღალაბების კომპის საიუქმოლობა,
დადგენილია, რომ მაღალაბების ეკლესიასა და
კომპის შემოგარენში მოქმედებდა „საეკლესიო
მედიცინის“ - ანუ ჯანმრთელობის დაცვის
მღლერი და ძველი კერა. სწორედ აქ დაიწერა შუა
საუკუნეების უნიკალური სამედიცინო ხელნწერი
„სამკურნალო წიგნი - კარბადინი“ (ფარმაკოპე),
მხარებელი ოქროპირის-ძე მაღალაბის და ზახა
ციცის-ძე ფანასკერტელის უშუალო თანამშრომლობით.
სავარაუდოა, რომ ეს მიხდა XV საუკუნის 70-80-იან
წლებში. მხარებულ მაღალაბის თანავერობის
ვერსიას აღიერებს შემდეგი არგუმენტები:
მაღალაბთ ეკლესიაში მოქმედებდა თანხებიანი
აფთიაქი, რომელიც ვარიბაში არსებული კვლეში
გამოკვეითი აფთიაქის მქნობის - წამლის
სახახლის ანალიტიკურა. ეს მეტად საგულისხმო
ფაქტია. ასევე მდინარე კავთურას სანაპიროზე
გაშენებული ყოფილა ედების ბაღი - წალკოტი,
სადაც თვალბირებლად, XII საუკუნის მიწურულიდან
იგანბიებული, ხოლო შემდეგ, XVI საუკუნის
დასასრულიდან, როგორც „ქართული სამართლის
ძველების“ მიხედვით ირკვევა, მაღალაბები
სამკურნალო მქანარებს აშენებდნენ. აქვე
ყოფილა „ქრისტიანული ეკლესია“ და „ბუქს
ხატი“ „დედა ღვთისას ეკლესიაში“.

არქებში აღმოჩნდა მეფე-მეფე კონსტანტინე
II-ის მიერ 1491 წელს ფინაშედიების მისამართით
გაცემული სიკლ-გუჯარი, რომელიც ათიდან
ბოლომდე სვეტიცხოვლის ქალაქ მხარებლის ხელთ
არის დაცული. ამ ორგინალური ერთადერთი
ისტორიული წყაროსა და კარბადინის ფურცლებს
პალიოგრაფიული ანალიზის (შედარებულ-მეცნიერული)
შედეგად დადგინდა, რომ კარბადინის 1008
გვერდი უშუალოდ მხარებელ მაღალაბის ხელით
არის დაწერილი. ისტორიული ძველების - მაღალაბთ
ეკლესიასა და კომპის შესწავლის პროექტში
მეცნიერები სარგებლობდნენ კომპეტენტური
სპეციალისტების: ისტორიკოსების, ხელოვნებათ-მცოდნეების, არქეოლოგების, გეოგრაფების, ხელნწერი
ინსტიტუტის თანამშრომლების, მედიცინის ისტორიკოსების
რჩევა-დარიებებითა და კონსულტაციებით. ასევე
ცენტრალური სახელმწიფო სა-ისტორიო არქივის
მასალებით. რაც შეეხება წამლთ-მცოდნეობა
იგი ძველ საქართველოში და მისი დაკავშირება
მაღალაბების კომპეითან უსაფუძველ არ არის.
ამ საიუქმოლობა ახსნა და საერთოდ წამლთმცოდნეობა
საქართველოში მდიდარი ფაქტობითი
მასალებით არის არგუმენტირებული. შეიძლება
ჩყმს მიერ ჩამოთვლილი ზოგიერთი საკითხი
საკამათო იყოს, მაგრამ ვაიხილოთ, რომ წყნს
წინაპარი, ხოლოთმ აღიქმისზე მესხიშვილი
საკუთარი თანმშრომლისა და ხელნწერის შემქმნელ-კალიგრაფია უნებლიე შეცდომის შესახებ
წერდა: „უკეთესო ცდომილი რამც იხილოთ,
ნუ მიწვეით დღისათვის, არამედ უწმინდელ
მქმნეობით ცდომილათვის. თოთრაც ცასა
ვერ იხილოთ, რომ არა აქენდეს მცირედი
დრუბელი. აგრეთვე ჩემ მიერ ნახაბი
ვგერო არს“. ასევე, ბტონიშვილი ვახუშტი
„ქართლის ცხოვრების“ მეთხევი ტომის
მეორე გვერდზე წინასიტყვაობაში „კითხველ-თათეს
სიტყვა რაისთვის არს შობა ჩემ“ ციტრებას
უკეთესო დამასკელი ბძიების კლნი სითიკის
შემდეგ სიტყვებს: „არა არს არცა ერთი
ვგრეთი წიგნი, რომელიცა რამც მისგან
ნაწილი სარგებლისა არა მოვლით“.

აქვე აღნიშნოთ, რომ „საეკლესიო მედიცინის“
ისტორიის ზოგიერთი მიმუწნის გაშუქებისათვის
საჭირო გახდა საქართველოს ეკლესიის ისტორიის
გვიანი შუა საუკუნეების პერიოდის მასალების
მოწველიება. შესწავლიდა სოფელ წინარებისა და
მდინარე კავთურას სანაპიროს ტერიტორიული
აღიკლბი სამკურნალო მქანარების გავრცელების
ფარმაკოპოლიტიკური თვალსაზრისით და არსებულ
ლიტერატურის შესაბამისად გეოგრაფიულ-ეტიმოლოგიური
პირობების გათვალისწინებით, შემდეგ საჭირო
გახდა ამ ტერიტორიის შესწავლა ნიადაგ-მცოდნეობის
თვალსაზრისითაც. ძველზე იურიდიული მქხების
წყნების უნდაც - და ფურცლის მიღების საფუძველზე
ჩაყარდა არქეოლოგიური გათხრები. კომპის
მიღებებში აღმოჩნდა ვარიბაში არსებული
აფთიაქის ანალიტიკური თანხებიანი ნავთობბაწეწის
სახახლე-აფთიაქი. მეცნიერულ ექსპედიციას ხელმძღვანელობდა
თბილისის სახელმწიფო უნივერსიტეტის ბტანოქის
კათედრის დოცენტი ხურბა შენგელია. აწარმოებდა
გამოკვლევეებს ეთნოგრაფიული თვალსაზრისით.
მაღალაბების კომპეით ასეთი დანტერესების მიხეზი
გახდა მხოლოდ ორი წინადადება: „ქრისტე შეიცვალე
მსხრეკელი ამისა უდრის მხარებელი ამის“ და
„მშრომლისა მხარებელისათვის შენობაი ეათი“
ეს წინადადება დაეკლდა საქურნალო წიგნიკარბადანის
(ფირდი Q №877) 177ა და 219v გვერდის არშიების
ქრაგმულ ხუცურ წარწერებში. მასხალამე, თუ
ხელნწერებში მხარებელი მაღალამე „მხრეკელის“
და „მშრომლის“ ეპითეტებით იხსენიება,
სავსებით ბუნებრივად დადგა დღის წესრიგში
მაღალაბთ ეკლესიისა და კომპეის დტალური
შესწავლის საკითხი იმისათვის, რომ გარკვეულიყო
საქართველოს მედიცინისა და ფარმაცია ისტორიაში
მხარებელი ოქროპირის - ძე მაღალაბის როლისა და
დეწლის საკითხი, საჭირო გახდა ეპითეტების: „მხრეკელის“
და „მშრომლის“ მნიშვნელობის პალიოგრაფიული
ახსნა-განმარტება. ძალიან კარგი შედეგი იქნა
მიღებული მხარებელ მაღალაბთ კომპის ფრესკების
ინფარციული, ულტრაიოსონო და რენდგენოსკოპიული
სხივებით შესწავლით.

ძეგლის კვლევა-ძიების ნატარებისას ხემოთ

ის უსაფრთხოებას, შესაძლო უარყოფითი
გავლენისაღმმდეგ კრებოების გატარებას.
ყოველდღიურ წესით აღნიშნულიდან გამომდინარე
წყნს მიხნა გახლდათ აუცილებელი პრევენციული
დონისივების გასატარებლად ჯანდაცვის რამბოვანი
მნიშვნელოვანი საკითხის განხილვა. პრევენციული
დონისივების გატარებისათვის აუცილებელი
პირობაა საკითხის ფუნდამენტალური ცოდნა და
გაახრებული სტრატეგიული მიმართულებისაგან
სწრაფვა, რა თქმა უნდა, რომელიც დაფუძნებული
იქნა ა) ხუსტ სამედიცინო სტატისტიკაზე, ბ)
სამედიცინო უმადლეს ტექნოლოგებზე, გ)
თანამედროვე კომპიუტერულ გადაამუშავებულ
ანალიზზე (პროგნოზირებასა და ახალ პროგრამებზე),
რასაც, წყნს მიერ შესრულებულ შრომაში
არსებული დასკვნები ეყარება.

მხოლოდ ყველა რეგიონის თავისებური ჯანდაცვის
სფეროს სიტუაცია-შეგომარობა ახასიათებს,
რის შესაფასებლადაც აუცილებელია იმსჯელო:

- რეგიონის საერთო სიტუაციაზე
• მოსალოდნელ სიცოცხლის ხანგრძლიობასა და
სიკვდილიანობაზე
• მოსალოდნელი ჯამრთველი ცხოვრების ხანგრძლიობაზე
ა) ირეკციური დაავადებები - სქესობრივი
გზით გადადებელი (HIV/AIDS-ის ჩათვლით) ტუბერკულოზი,
მალარია, ვაქცინირებულბაქციით თვისად
ახსნარებული დაავადებანი (დოფტერია-ჰეპატიტი
პოლიომიელიტი)
ბ) არიზოფექციური დაავადებები (გულ-სისხლ
სისტემის დაავადებები, სიმსივნეები, სიმსუქნე,
შაკირანი დიაბეტი)
გ) ფსიქიკური ჯანმრთელობა
დ) უბეღური შემოსხედა და ტრავმები
რეგიონში ჯანდაცვის სიტუაციის შესაფასებლად
აუცილებელია მოსახლეობის ცალკეული
ჯგუფების მონაცემბა ანალიზი: პირველი
ჯგუფობა - მონაცემები ბავშვთა ჯანმრთელობის
შესახებ:
ამ ჯგუფში მნიშვნელოვანია ჩიულ და ხუთწლოვან
ბავშვთა სიკვდილიანობა. წყნარტალური
სიკვდილიანობა, განსაკუთრებით ადრულ
ეტაზე. განსახლებუნი ჩიულ ბავშვთა სიკვდილიანობის
საერთო დონეს. ერთი რამ ცხადია, რომ იმ
ქვეყნებში, სადაც ბავშვთა სიკვდილიანობის დონე
მაღალია მისი შემცირება შეიძლება მიღწეული
იქნეს ჩიულ ბავშვთა სიკვდილიანობის დონის
შემცირებით, ხოლო ჩიულ ბავშვთა სიკვდილიანობის
დონის შემცირება - წყნარტალური სიკვდილიანობის
დონის კლებით. ბავშვთა ჯანმრთელობის შესახებ
ბიას აუცილებლად განხილული უნდა იქნეს ბავშვთა
კვების საკითხი, მათ შორის სიცოცხლის პირველი
წლის განმავლობაში ბუქითი კვება და ბავშვთა
კვებაში მიკროელემენტების ნაკლებობა;
ავადმყოფობა ბავშვებში, (მათი მიმდინარეობა).
ყოველდღიურ ზემო აღნიშნულთა მანეჟმენტები
დამოკლებული ქვეყანაში ბავშვთა სწოლების
რეაღენობაზე, რომელიც აუცილებლად განხილული უნდა
იყოს რეგიონის სოციალურ-ეკონომიკურ და
ეკოლოგიურ პირობებთან ერთიან კონტექსტში.

აუცილებელი პირობაა ჯანმრთელ თაობაზე
ზრუნვა, კერძოდ:
1. ამ კომოო ბავშვზე, რომლებიც სხვადასხვა
სორტულ სქემებში არიან ჩამბულნი (მათი სწორი
კვება, დატურებობა, რეაბილიტაცია და სხვა). ეს
ის კარგეობია, რომლებმაც წელს ამ პატარა
საქართველოს 6 ოლიმპიური მღალი მიუტანა მათ
შორის 3 ოქრო და 3 ბრინჯაო და პირველ 30
სახელმწიფოთა შორის დაეკვენი.

II. სკოლამდე და სკოლის ასაკის ბავშვთა
პიოეიური ნორმების დაეკ სკოლას (მქრხი,
წიგნი, განათება და ა.შ.) და სკოლის გარეთ
(საყოფაცხოვრებო პირობები, გარემო,
ოჯახი და ა.შ).
ამაითთან ერთად, დღეის სიკვდილიანობა,
ბავშვთა იმუნობაცია, ტუბერკულოზთან და
აიწმიდისთან ბრძოლა განაპირობებს
ქვეყანაში ბავშვთა ჯანმრთელობის
მეგობრობას. ანდუნდ, ყოველდღიურ
წესით ჩამოთვლილი მცოდნეობა და
დაკავშირებული სოციალურ-ეკონომიკური
სიტუაციის დაგეგმვა და მართვა უნდა
წარმოადგინოს მთავარი პირობები. ბავშვთა
სიკვდილიანობის და სიკვდილიანობის დონის
შემცირებით, ხოლო ჩიულ ბავშვთა
სიკვდილიანობის დონის შემცირება - წყნარტალური
სიკვდილიანობის დონის კლებით. ბავშვთა
ჯანმრთელობის შესახებ ბიას აუცილებლად
განხილული უნდა იქნეს ბავშვთა
კვების საკითხი, მათ შორის სიცოცხლის
პირველი წლის განმავლობაში ბუქითი
კვება და ბავშვთა კვებაში მიკროელემენტების
ნაკლებობა; ავადმყოფობა ბავშვებში, (მათი
მიმდინარეობა). ყოველდღიურ ზემო
აღნიშნულთა მანეჟმენტები დამოკლებული
ქვეყანაში ბავშვთა სწოლების რეაღენობაზე,
რომელიც აუცილებლად განხილული უნდა
იყოს რეგიონის სოციალურ-ეკონომიკურ და
ეკოლოგიურ პირობებთან ერთიან კონტექსტში.

აუცილებელი პირობაა ჯანმრთელ თაობაზე
ზრუნვა, კერძოდ:
1. ამ კომოო ბავშვზე, რომლებიც სხვადასხვა
სორტულ სქემებში არიან ჩამბულნი (მათი სწორი
კვება, დატურებობა, რეაბილიტაცია და სხვა). ეს
ის კარგეობია, რომლებმაც წელს ამ პატარა
საქართველოს 6 ოლიმპიური მღალი მიუტანა მათ
შორის 3 ოქრო და 3 ბრინჯაო და პირველ 30
სახელმწიფოთა შორის დაეკვენი.

II. სკოლამდე და სკოლის ასაკის ბავშვთა
პიოეიური ნორმების დაეკ სკოლას (მქრხი,
წიგნი, განათება და ა.შ.) და სკოლის გარეთ
(საყოფაცხოვრებო პირობები, გარემო,
ოჯახი და ა.შ).
ამაითთან ერთად, დღეის სიკვდილიანობა,
ბავშვთა იმუნობაცია, ტუბერკულოზთან და
აიწმიდისთან ბრძოლა განაპირობებს
ქვეყანაში ბავშვთა ჯანმრთელობის
მეგობრობას. ანდუნდ, ყოველდღიურ
წესით ჩამოთვლილი მცოდნეობა და
დაკავშირებული სოციალურ-ეკონომიკური
სიტუაციის დაგეგმვა და მართვა უნდა
წარმოადგინოს მთავარი პირობები. ბავშვთა
სიკვდილიანობის და სიკვდილიანობის დონის
შემცირებით, ხოლო ჩიულ ბავშვთა
სიკვდილიანობის დონის შემცირება - წყნარტალური
სიკვდილიანობის დონის კლებით. ბავშვთა
ჯანმრთელობის შესახებ ბიას აუცილებლად
განხილული უნდა იქნეს ბავშვთა
კვების საკითხი, მათ შორის სიცოცხლის
პირველი წლის განმავლობაში ბუქითი
კვება და ბავშვთა კვებაში მიკროელემენტების
ნაკლებობა; ავადმყოფობა ბავშვებში, (მათი
მიმდინარეობა). ყოველდღიურ ზემო
აღნიშნულთა მანეჟმენტები დამოკლებული
ქვეყანაში ბავშვთა სწოლების რეაღენობაზე,
რომელიც აუცილებლად განხილული უნდა
იყოს რეგიონის სოციალურ-ეკონომიკურ და
ეკოლოგიურ პირობებთან ერთიან კონტექსტში.

აუცილებელი პირობაა ჯანმრთელ თაობაზე
ზრუნვა, კერძოდ:
1. ამ კომოო ბავშვზე, რომლებიც სხვადასხვა
სორტულ სქემებში არიან ჩამბულნი (მათი სწორი
კვება, დატურებობა, რეაბილიტაცია და სხვა). ეს
ის კარგეობია, რომლებმაც წელს ამ პატარა
საქართველოს 6 ოლიმპიური მღალი მიუტანა მათ
შორის 3 ოქრო და 3 ბრინჯაო და პირველ 30
სახელმწიფოთა შორის დაეკვენი.

II. სკოლამდე და სკოლის ასაკის ბავშვთა
პიოეიური ნორმების დაეკ სკოლას (მქრხი,
წიგნი, განათება და ა.შ.) და სკოლის გარეთ
(საყოფაცხოვრებო პირობები, გარემო,
ოჯახი და ა.შ).
ამაითთან ერთად, დღეის სიკვდილიანობა,
ბავშვთა იმუნობაცია, ტუბერკულოზთან და
აიწმიდისთან ბრძოლა განაპირობებს
ქვეყანაში ბავშვთა ჯანმრთელობის
მეგობრობას. ანდუნდ, ყოველდღიურ
წესით ჩამოთვლილი მცოდნეობა და
დაკავშირებული სოციალურ-ეკონომიკური
სიტუაციის დაგეგმვა და მართვა უნდა
წარმოადგინოს მთავარი პირობები. ბავშვთა
სიკვდილიანობის და სიკვდილიანობის დონის
შემცირებით, ხოლო ჩიულ ბავშვთა
სიკვდილიანობის დონის შემცირება - წყნარტალური
სიკვდილიანობის დონის კლებით. ბავშვთა
ჯანმრთელობის შესახებ ბიას აუცილებლად
განხილული უნდა იქნეს ბავშვთა
კვების საკითხი, მათ შორის სიცოცხლის
პირველი წლის განმავლობაში ბუქითი
კვება და ბავშვთა კვებაში მიკროელემენტების
ნაკლებობა; ავადმყოფობა ბავშვებში, (მათი
მიმდინარეობა). ყოველდღიურ ზემო
აღნიშნულთა მანეჟმენტები დამოკლებული
ქვეყანაში ბავშვთა სწოლების რეაღენობაზე,
რომელიც აუცილებლად განხილული უნდა
იყოს რეგიონის სოციალურ-ეკონომიკურ და
ეკოლოგიურ პირობებთან ერთიან კონტექსტში.

აუცილებელი პირობაა ჯანმრთელ თაობაზე
ზრუნვა, კერძოდ:
1. ამ კომოო ბავშვზე, რომლებიც სხვადასხვა
სორტულ სქემებში არიან ჩამბულნი (მათი სწორი
კვება, დატურებობა, რეაბილიტაცია და სხვა). ეს
ის კარგეობია, რომლებმაც წელს ამ პატარა
საქართველოს 6 ოლიმპიური მღალი მიუტანა მათ
შორის 3 ოქრო და 3 ბრინჯაო და პირველ 30
სახელმწიფოთა შორის დაეკვენი.

II. სკოლამდე და სკოლის ასაკის ბავშვთა
პიოეიური ნორმების დაეკ სკოლას (მქრხი,
წიგნი, განათება და ა.შ.) და სკოლის გარეთ
(საყოფაცხოვრებო პირობები, გარემო,
ოჯახი და ა.შ).
ამაითთან ერთად, დღეის სიკვდილიანობა,
ბავშვთა იმუნობაცია, ტუბერკულოზთან და
აიწმიდისთან ბრძოლა განაპირობებს
ქვეყანაში ბავშვთა ჯანმრთელობის
მეგობრობას. ანდუნდ, ყოველდღიურ
წესით ჩამოთვლილი მცოდნეობა და
დაკავშირებული სოციალურ-ეკონომიკური
სიტუაციის დაგეგმვა და მართვა უნდა
წარმოადგინოს მთავარი პირობები. ბავშვთა
სიკვდილიანობის და სიკვდილიანობის დონის
შემცირებით, ხოლო ჩიულ ბავშვთა
სიკვდილიანობის დონის შემცირება - წყნარტალური
სიკვდილიანობის დონის კლებით. ბავშვთა
ჯანმრთელობის შესახებ ბიას აუცილებლად
განხილული უნდა იქნეს ბავშვთა
კვების საკითხი, მათ შორის სიცოცხლის
პირველი წლის განმავლობაში ბუქითი
კვება და ბავშვთა კვებაში მიკროელემენტების
ნაკლებობა; ავადმყოფობა ბავშვებში, (მათი
მიმდინარეობა). ყოველდღიურ ზემო
აღნიშნულთა მანეჟმენტები დამოკლებული
ქვეყანაში ბავშვთა სწოლების რეაღენობაზე,
რომელიც აუცილებლად განხილული უნდა
იყოს რეგიონის სოციალურ-ეკონომიკურ და
ეკოლოგიურ პირობებთან ერთიან კონტექსტში.

აუცილებელი პირობაა ჯანმრთელ თაობაზე
ზრუნვა, კერძოდ:
1. ამ კომოო ბავშვზე, რომლებიც სხვადასხვა
სორტულ სქემებში არიან ჩამბულნი (მათი სწორი
კვება, დატურებობა, რეაბილიტაცია და სხვა). ეს
ის კარგეობია, რომლებმაც წელს ამ პატარა
საქართველოს 6 ოლიმპიური მღალი მიუტანა მათ
შორის 3 ოქრო და 3 ბრინჯაო და პირველ 30
სახელმწიფოთა შორის დაეკვენი.

II. სკოლამდე და სკოლის ასაკის ბავშვთა
პიოეიური ნორმების დაეკ სკოლას (მქრხი,
წიგნი, განათება და ა.შ.) და სკოლის გარეთ
(საყოფაცხოვრებო პირობები, გარემო,
ოჯახი და ა.შ).
ამაითთან ერთად, დღეის სიკვდილიანობა,
ბავშვთა იმუნობაცია, ტუბერკულოზთან და
აიწმიდისთან ბრძოლა განაპირობებს
ქვეყანაში ბავშვთა ჯანმრთელობის
მეგობრობას. ანდუნდ, ყოველდღიურ
წესით ჩამოთვლილი მცოდნეობა და
დაკავშირებული სოციალურ-ეკონომიკური
სიტუაციის დაგეგმვა და მართვა უნდა
წარმოადგინოს მთავარი პირობები. ბავშვთა
სიკვდილიანობის და სიკვდილიანობის დონის
შემცირებით, ხოლო ჩიულ ბავშვთა
სიკვდილიანობის დონის შემცირება - წყნარტალური
სიკვდილიანობის დონის კლებით. ბავშვთა
ჯანმრთელობის შესახებ ბიას აუცილებლად
განხილული უნდა იქნეს ბავშვთა
კვების საკითხი, მათ შორის სიცოცხლის
პირველი წლის განმავლობაში ბუქითი
კვება და ბავშვთა კვებაში მიკროელემენტების
ნაკლებობა; ავადმყოფობა ბავშვებში, (მათი
მიმდინარეობა). ყოველდღიურ ზემო
აღნიშნულთა მანეჟმენტები დამოკლებული
ქვეყანაში ბავშვთა სწოლების რეაღენობაზე,
რომელიც აუცილებლად განხილული უნდა
იყოს რეგიონის სოციალურ-ეკონომიკურ და
ეკოლოგიურ პირობებთან ერთიან კონტექსტში.

აუცილებელი პირობაა ჯ

მთელობის დაცვის სფეროში ქვეყანაში არსებული პრობლემების შესწავლა და შეფასება, მათ გადასაჭრელად პრიორიტეტული მიმართულებებისა და მოქმედებების განსაზღვრა.

განსახილველია გარემოსა და ჯანმრთელობის დაცვის სრული ასპექტი ყველა გეგმის მოხონებითა და გათვალისწინებით: პოლიტიკა გარემოსა და ჯანმრთელობის დაცვის სფეროში, გარემოს გაჯანსაღების მართვა, წყლისა და ჰაერის ხარისხი, საკვების პროდუქტების ხარისხი და უსაფრთხოება, მყარი ნარჩენები და ნიადაგის დაბინძურება, მათი ინტეგრირებული და არამაინტეგრირებული უბედურებები და სამრეწველო ავარიები და ა.შ.

თითოეული ამ საკითხის განხილვისათვის გათვალისწინებული უნდა იყოს ქვეყნის სოციალურ-ეკონომიკური, კლიმატურ-გეოგრაფიული, დემოგრაფიული და სხვა ფაქტორები: კარბონდი, მანე გარემო ფაქტორებთან დაკავშირებული ჯანმრთელობის რისკის შეფასება და ანალიზი; გარემოს დაცვის გასაუმჯობესებელი პრიორიტეტული პრობლემების განსაზღვრა; სანტარული და ეპიდემიური სიტუაციის დამაშინებელი და მოსახლეობის ჯანმრთელობაზე გარემო ფაქტორების მანე ზემოქმედების თავიდან ასაცილებელი (შესარბილებელი) კონკრეტული ღონისძიებების ჩამოყალიბება და განხორციელება.

ყოველივე ზემოთხსენებულს სხვადასხვა სახის ადამიანური საქმიანობის, ბიოსფეროზე მისი ზემოქმედების, აგრეთვე ადამიანთა ჯანმრთელობაზე გარემოს ზეგავლენის ურთიერთკავშირების კონცეფციებიდან.

გარდა ამისა, გარემოსა და ჯანმრთელობის დაცვის სფეროში შემოქმედებული და განხორციელებული უნდა იყოს ისეთი პოლიტიკა, რომელიც უზრუნველყოფს ეკოლოგიური თვალსაზრისით მდგრად განვითარებას, ჯანმრთელობისათვის მანე გარემო ფაქტორების ეფექტურ პროფილაქტიკასა და მათზე კონტროლს, აგრეთვე სამართლიანობის პრინციპებზე დაფუძნებული ხელმისაწვდომი განსაღი გარემოს შექმნას;

შესწავლილი უნდა იყოს ისეთი მანეზებლები რომლებიც აშუქებენ:

- ა) გარემო ფაქტორების გავლენას მოსახლეობის ჯანმრთელობის მდგომარეობას მანეზებლებზე; ბ) ადგილზე ტერიტორიებსა და რეგიონებს, რომლებიც გამოირჩევიან დაბინძურების მაღალი დონით და მოსახლეობის ჯანმრთელობაზე მანე ზემოქმედების რისკით;

აუცილებელია განხილული და შეფასებული იყოს: ა) გარემოს პიგიენის სფეროს მართვის სისტემები;

ბ) რესურსები გარემოსა და ჯანმრთელობის დაცვის პოლიტიკის განხორციელებლად;

გ) ამასთან ერთად გარემოს კონკრეტული პრიორიტეტული ფაქტორები, კერძოდ:

• წყალი. დასახლებული ადგილების წყალმომარაგების გაუმჯობესების საკითხები. აგრეთვე ზღვის სანაპირო ზოლისა და სხვა სარეკრეაციო ობიექტების სანტარული მდგომარეობა და დაბინძურებისაგან მათი დაცვის საკითხები;

• მყარი ნარჩენები და ნიადაგის დაბინძურება. დასახლებული ადგილების ტერიტორიების სანტარული მდგომარეობის, საყოფაცხოვრებო სასოფლო-სამეურნეო და სამრეწველო ტოქსიკური ნარჩენებით გარემოს ობიექტების (ნიადაგი, ჰაერი, წყალი) დაბინძურებისაგან დაცვისა და ქიმიური უსაფრთხოების საკითხები;

• საკვები პროდუქტები. ჯანმრთელობაზე ზემოქმედების რისკის შემცირების ღონისძიებები და წარმოდგენილი მოსახლეობის განსაღი კვების სახელმწიფო კონცეფცია;

• მათინიზირებული და არამათინიზირებული გამოსხივება. რადიაციული ფონი, ქვეყანაში არსებული მათინიზირებული და არამათინიზირებული გამოსხივების წყაროები; გასატარებელი ღონისძიებები;

• სტიქიური უბედურებები და სამრეწველო ავარიები. მოსალოდნელი სტიქიური უბედურებებისა და სამრეწველო ავარიების, აგრეთვე ავარიების პროფილაქტიკისა და ლიკვიდაციის მზადყოფნის საკითხები;

• საწარმოო და საცხოვრებელი გარემო. დასახლებული მოსახლეობის შრომის პირობების საკითხები, პროფესიული დაავადებების, ტრავმატიზმისა და მოწამლის პროფილაქტიკური ღონისძიებები; დასახლებულ ადგილებში ჯანმრთელობისათვის კეთილსაზურველი ფიზიკური, სოციალური და ფსიქოლოგიური გარემოს შექმნის საკითხები;

• ქალაქები და მხვილი დასახლებული ადგილები. ქვეყნის მხვილი დასახლებული ადგილები, ქვეყნის პრიორიტეტული მიმართულებების კეთილსაზურველი ფიზიკური, სოციალური და ფსიქოლოგიური გარემოს შექმნის საკითხები;

• მხვილი დასახლებული ადგილები. ქვეყნის მხვილი დასახლებული ადგილები, ქვეყნის პრიორიტეტული მიმართულებების კეთილსაზურველი ფიზიკური, სოციალური და ფსიქოლოგიური გარემოს შექმნის საკითხები;

XXI საუკუნეში მნიშვნელოვანი ადგილი უნდა დაეთმოს გლობალური დათბობის მოსალოდნელ სტიქიურ უბედურებებსა და სხვადასხვა დაავადებათა გავრცელებას – მოსალოდნელ ეპიდემიათა მზადყოფნის საკითხებს.

ზემო აღნიშნულის რეალიზაცია შესაძლებელია მხოლოდ მოქმედებებზე პასუხისმგებელი სამინისტროების, უწყებების, დაწესებულებების, ადგილობრივი თვითმმართველობის და მმართველობის ორგანოების, არასამთავრობო ორგანიზაციების მჭიდრო ინტერსექტორალური თანამშრომლობის საფუძველზე, მოსახლეობის ფართო ფენების აქტიური მონაწილეობით. მის განხორციელებაში განსაკუთრებული როლი და პასუხისმგებლობა ენიჭებათ ადგილობრივი თვითმმართველობისა და მმართველობის ორგანოებს, რომლებმაც ჯანმრთელობის რეკონსტრუქციის თანხმად უნდა შეიმუშაონ და განახორციელონ ადგილობრივი (რეგიონის, ქალაქის) სამოქმედო გეგმები, გარემოსა და ჯანმრთელობის გაუმჯობესების ცალკეული პროექტები. განსაზღვრული კონკრეტული პრიორიტეტული ღონისძიებების განხორციელებლად უზრუნველეს ქვეყანაში (მთ უმეტეს პოსტ სოციალური სისტემის სფეროში) არსებული რთული სოციალურ-ეკონომიკური მდგომარეობის გათვალისწინებით, საჭირო იქნება დაფინანსების სხვადასხვა წყაროს მოხილვა, მათ შორის საერთაშორისო ორგანიზაციების, ფონდების, დონორი ქვეყნების დახმარება. ჩვენს რეგიონს თუ შევხებით საჭიროა სამრეწველო კავსისა და შავი ზღვის აუზის ქვეყნებთან მჭიდრო თანამშრომლობა, პირველ რიგში ისეთი პრობლემების გადაჭრაში, როგორცაა წყალი და ჯანმრთელობა, ზღვის დაბინძურება, მდინარე მტკვრის აუზის პრობლემები და სხვა.

კვლევებში მადლი ტექნოლოგიების ჩართვა, ზუსტი სამედიცინო სტატისტიკურ მონაცემთა ბაზის არსებობა, თანამედროვე კომპიუტერული პროგრამათა შექმნა და გამოყენება (დაავადებათა მიმდინარეობის პროგნოზირება, რისკის ფაქტორებისა და გავრცელების დადგენა და სხვა) აი, ის რაზე დაყრდნობითაც შესაძლებელია XXI საუკუნის ზემო ჩამოთვლილ მრავალ პრობლემათა გადაჭრა.

ყოველივე ზემო აღნიშნულიდან გამომდინარე, მენეჯერებთან განვითარება მიმდინარეობს და მათზე მონიტორინგის განხორციელება წარმოადგენს ძირითად ამოცანას, რომელიც ითვალისწინებს ქვეყანაში ადამიანის ჯანმრთელობისათვის უსაფრთხო გარემოს შექმნას, მოსახლეობის ჯანმრთელობისა და ცხოვრების პირობების გაუმჯობესებას, ამასთან ერთად აუცილებელია შესაძლო ეკოპოლოგიური პრევენციული ღონისძიებების გატარება, რომელიც XXI საუკუნეში ძირითად სტრატეგიად უნდა იქნეს მიხედული.

აზვარად, ზემო ჩამოთვლილი პრობლემების გადაწყვეთა მხოლოდ სამთავრობო პრობლემად არ უნდა იყოს და ამ საკითხისა გლობალურ პროგრამებში და ქვეყნის შიგნით მოხდა არ უნდა დარჩეს;

იმედია საქართველოს განათლებისა და მეცნიერების ისტორია, კერძოდ, სამედიცინო საქმის, დრმა ფუნქციის არსებობა ჩვენი ხალხის შორეულ წარსულში, მისი ინტელექტუალური პოტენციალის თანამედროვე მდგომარეობა, ჯერ კიდევ სანამ გვიან არ არის, თანამედროვე სტუდენტობათან და ახალგაზრდა მეცნიერებთან ერთად მათი აღზრდის და მასწავლებლების წინამძღოლობით, საუკუნო უზრუნველყოფის საქართველოს მოსახლეობის მოთხოვნებს, მაღალკვალიფიციური სამედიცინო სამსახურსა და მასთან ერთად ქართული სამედიცინო მეცნიერების მოფხვლის სამედიცინო მეცნიერების მოწინავეთა როგორცაა გაყვანა, რაც ჩვენი ამერიკელი და ევროპელი მეგობრების ინტერესში უდაოდ შედის.

ჩემს სიტყვას კი დავასრულებ სრულიად საქართველოს კათოლიკოს-პატრიარქის უწმინდესისა და უნეტარების თეოლოგის II სიტყვით: „ადამიანის ცხოვრება ეს არის გამოცდა, ეს არის განსაცდელი და იგი უნდა გავიართო დღესუფლად. დღისიდან ამ ქვეყნად მოვლენილი ყოველი ადამიანი არის ხატება დღისისა, მაგრამ უნდა გავხსოვდეს, რომ მას თან სდევს ადამის და ვეის მიერ ჩადენილი პირველქმნილი ცოდვა. ადამიანი უძღვრია და მას სჭირდება დახმარება, მაღლი სულისა წმინდისა; სჭირდება ეკლესია, რაგან ეკლესია არის უდიდესი სულიერი ძალა; ეკლესია არის სივანე, სადაც ადამიანი დებულობს მაღლი სულისა წმინდისა, უძღვრია მკურნალსა და ნაკლუდეანთა აღმავსებელსა“. ჩვენი წინაპრები ასე ლოცავდნენ ერთმანეთს, - „იხარეთ ორსავე სოფელსა შინა“. ერთადერთი პირობა ამის არის სიახლოვე უფალიან, მისი უზენაესი ნების აღსრულება, უნდა ვინჯართო სიკეთის კეთება იმითმ, რომ არავინ უწყით როდის შოვა ის სოცარი და საიდუმლო დღე, როცა ადამიანი უნდა წარსდგეს წინაშე უფლისა, ჩვენს მიერ გადებული სიკეთე კი უფალიან მიდის.“

შეიქმნა საქართველოს პედიატრთა აკადემია ამონაწერი საქართველოს პედიატრთა კრების ოქმიდან

- პედიატრთა აკადემიის პრეზის ოქმი №2**
თარიღი 04.12.2008 წელი
 2008 წლის 5 დეკემბერს შეიკრიბა პედიატრთა აკადემიის დამფუძნებელი პირები და პედიატრიული საზოგადოების წევრები პედიატრთა აკადემიის საბჭოს არჩევის მიზნით: 1. თსსუ გ. ჟვანიას სახ. საუნივერსიტეტო პედიატრიული კლინიკა (ს/კ 211328703) — წარმომ. დავით ფრუიძე;
 2. სოციალური პედიატრიის დაცვის ფონდი (ს/კ 211379514) — წარმომ. გიორგი ჩახუნაშვილი;
 3. საქართველოს ბავშვთა კარდიოლოთა ასოციაცია (ს/კ 202066487) — წარმომ. დიომიდე ტაბუცაძე;
 4. კავშირი „კლარიტასი XXI“

პედიატრიას კიდევ უფრო კლინიკური პატრონი ჰყავს!

- (ს/კ 200025070) — წარმომ. მედეა ბელეშაძე
 5. პედიატრთა და ნეონატოლოგთა კავშირი „ალტერნატივა“ — წარმომ. ნანი ყავლაშვილი;
 6. მ. გურამიშვილის სახ. პედიატრიული კლინიკა (ს/კ 200010022) — წარმომ. როლანდ სინტრაძე;
 7. საქართველოს რესპირატორთა ასოციაცია (ს/კ 204473872) — წარმომადგენელი ივანე ჩხაიძე;
 8. შ.პ.ს. „ძმები ზუბალაშვილები პედიატრიული კლინიკა“ (ს/კ 204951418) — წარმომადგენელი ინგა მამუჩიშვილი;
 9. ს/ს მ. იაშვილის სახ. ბავშვთა ცენტრალური საავადმყოფო — წარმომ. ქეთევან ნემსაძე.
 სხლომას თავმჯდომარეობდა გ.

- ჩახუნაშვილი, სხლომის მდივანი ი. მამუჩიშვილი.
დღის წმინდობი
 1. პედიატრთა აკადემიის საბჭოს არჩევნები (მომხს. დ. ფრუიძე)
 2. საარჩევნო კომისიის არჩევნები
 3. პედიატრთა აკადემიის პრეზიდენტისა და ვიცე-პრეზიდენტის არჩევნები
 4. გენერალური მდივნის დანიშვნა
 5. პედიატრთა აკადემიის საბჭოს თავმჯდომარისა და მდივნის არჩევნები.
 დისკუსიის წარმართვის შემდეგ, რომელშიც მონაწილეობდნენ: გ. ჩახუნაშვილი, ქ. ნემსაძე, ლ. ბახტაძე, ა. კვეზერელი-კო-

- პაძე, დ. ფრუიძე, დ. კვიციანი, ქ. გოგბერაშვილი, ნ. უბერი, მ. ჟვანია.
სხლომის დადგინება
 1. დამფუძნებლების მიერ არჩეულ იქნა საარჩევნო კომისია 3 კაცის შემადგენლობით: თავმჯდომარე — პროფ. ი. მუჩიშვილი, წევრები — მ.მ.დ. რ. ლულაძე, მ.მ.დ. ქ. გოგბერაშვილი
 2. არჩეულ იქნა პედიატრთა აკადემიის საბჭო შემდეგი შემადგენლობით: ბელეშაძე მედეა, გოთუა თამარ, გოგბერაშვილი ქეთევანი, კვეზერელი-კოპაძე ავთანდილი, კვიციანი დავითი, მანჯავიძე ნინო, მუჩიშვილი იურა, მამუჩიშვილი ინგა, ნემსაძე ქეთევანი, ჟვანია მანანა, ჟორჯოლიანი

ლია, რცხილაძე ირაკლი, ტატიშვილი ნანა, უბერი ნუგზარი, ფრუიძე დავითი, ფალავა ყარამანი, ფალავანიშვილი ირაკლი, ქარსელაძე რუსულან, ყავლაშვილი ნანა, შენგელაია ასმათი, ჩიტიან გურამი, ჩახუნაშვილი გიორგი, ჩხაიძე ივანე, ციციშვილი ირაკლი.
 3. ჩატარდა პედიატრთა აკადემიის პრეზიდენტის და ვიცე-პრეზიდენტის არჩევნები, რომლის შედეგად პედიატრთა აკადემიის პრეზიდენტად არჩეულ იქნა პროფ. ი. ციციშვილი, ვიცე-პრეზიდენტად პროფ. ქ. ნემსაძე.
 4. გენერალური მდივნად დანიშნა მ.მ.დ. დ. ფრუიძე.
 5. პედიატრთა აკადემიის საბჭოს თავმჯდომარედ დანიშნა პროფ. გ. ჩახუნაშვილი, მდივნად ი. მამუჩიშვილი.
გუსურვით საქართველოს პედიატრთა აკადემიის თავისი მიზნების სრულად განხორციელება (რედკოლეგია)

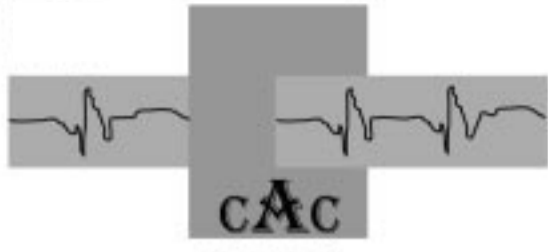


საორბსმენებისათვის აუცილებელია:



<p>ნატურალური კაპიტივიზაცია პიტაგორასი მონარქალი აბინოვებული</p> <p>A P I V I T</p> <p>აპივიტი</p> <p>60 აბი თაფლის არომატით</p>	<p>APICOR</p>  <p>აპიკორი -APICOR ივერიული სუპერ</p> <p>10x6 ტაბლეტი თაფლის არომატით</p>	<p>APIPULMO</p>  <p>აპიპულმო -APIPULMO ივერიული ანტიმსიდანი</p> <p>10x6 ტაბლეტი თაფლის არომატით</p>	<p>APIHEPATI</p>  <p>აპიჰეპატი -APIHEPATI ივერიული სუპერ მულტივიტამინი ანტიმსიდანი</p> <p>10x6 ტაბლეტი თაფლის არომატით</p>
--	---	--	---

საქართველოს ბავშვთა კარდიოლოგთა ასოციაცია
Georgian Children's Cardiologists Association



SOS!

დროულად აპიცინოთ თავიდან კარდიალური რისკი ახალბავშვებსა და მოზარდებს

საქართველოს ბავშვთა კარდიოლოგთა ასოციაციის სარეკლამო-ნდაციო ბარათი:

ბავშვთა და მოზარდთა პრევენციული კარდიოლოგიის განვითარებისათვის აუცილებელია თითოეული ოჯახისათვის გათვითცნობიერებული იყოს ექიმის გარდა, მათი პირადი პასუხისმგებლობა, რაც მდგომარეობს შემდეგში: სასურველია წელიწადში ერთჯერ ბავშვისთვის მინიმუმ ელექტროკარდიოგრაფიული (ეკგ.) გამოკვლევა (მითუმეტეს თუ ოჯახში დატვირთული ანამნეზია: გულის იმეორი დაავადება, პიპერტენზია, ათეროსკლეროზი, შაქრიანი დიაბეტი და ა.შ).

აუცილებელია - წელიწადში ორჯერ ეკგ. კვლევა სტაციონარში თერაპიული თუ ქირურგიული პროფილით ნამკურნალევი ბავშვებისათვის.

აუცილებელია ტონილექტომიის 2,5 თვის შემდგომ კვლევა გულის-ხლძარღვთა სისტემის მხრივ, კარდიოლოგის კონსულტაციით და ა.შ.

შეუძლებელია ერთ სარეკლამო-ნდაციო წერილში ყველა იმ პრობლემურ საკითხზე საუბარი, რომლის წინაშეც ჩვენ ედგებით და ამიტომ, საქართველოს ბავშვთა კარდიოლოგთა ასოციაცია მზადაა პასუხი გასცეს მშობელთა და არამარტო მშობელთა ყველა სასურველ შეკითხვებს.

მოდით ურთად ეზრუნოთ ჩვენს მომავალზე, კეთილი სურვილებით,

საქართველოს ბავშვთა კარდიოლოგთა ასოციაციის პრეზიდენტი, მედიცინის მეცნიერებათა დოქტორი, პროფესორი, აკადემიკოსი გ. ჩახუნაშვილი



- * ხარისხის გამრუდავის პროფილაქტიკისათვის;
- * დაღლილობის მოხსნისათვის;
- * რაკომადირებადია ყველასათვის 6-დან 25 წლამდე.

ესპანდერის დანიშნულება: სკოლამდელი ბავშვებისათვის ხერხემლის პროფილაქტიკისათვის; დაღლილობის მოსახსნელად.

ჩაცმის წესი

1. ესპანდერი უნდა იყოს მორგებული თეთრეულის ზემოთ.
 2. მარჯვენაში ხელების გაყრის შემდეგ გაასწოროთ რეზინები მხრებზე.
 3. ესპანდერი ითვლება სწორედ მორგებულად, თუ ჩაცმის შემდეგ მომხმარებელი გრძნობს რეზინის დაჭიმვის ძალას.
- ექსპლუატაციის ვადა 6 თვეა.
ესპანდერის ტარების დროს თქვენ დაზღვეული ხართ მოზრდილობისგან.
ესპანდერი მიზანშეწონილია ბავშვებისათვის 6-14 წლამდე.
მოზრდილებისათვის, იმ პიროვნებისათვის, ვისი სამსახურიც მჯდომიარე ხასიათს ატარებს.
ესპანდერი მუდმივად აიძულებს ადამიანს გაიმართოს ხერხემალში და გაშალოს მხრები.
ესპანდერი მოკლე ხანში გახდება თქვენი განუყოფელი მეგობარი.
(დამზადებულია „შეზღუდული შესაძლებლობების მქონე შენარშეთა დასაქმების კავშირის“ მიერ.)

G I C

საქართველო-გერმანიის ერთობლივი შპს GIC არის საქართველოს პრემიერ-მინისტრთან არსებული ბიზნეს საბჭოს წევრი 2005 წლის აპრილიდან. აღნიშნული კომპანიის საქმიანობის მიმართულებებია:

სანიტარულ-ჰიგიენური საშუალებების დამზადება და დისტრიბუცია

- * სადეზინფექციო;
- * სადეზინფექციო;
- * სადეზინფექციო;
- * სანარშოო, საყოფაცხოვრებო და სამედიცინო.

მთავარი რედაქტორი - გ.ჩახუნაშვილი
მონაწილე - თ. მიქელაძე, გ.ქნეღაძე
სარედაქციო საბჭო: მ. ნანობაშვილი, ნ. ბადრიანი, ნ. თოფურიძე, გ. არველაძე, ქ. ნეფარიძე, ნ. მარინაშვილი, დ. ჩახუნაშვილი, გ. ჩახუნაშვილი

„ ი ვ ე რ ი უ ლ ი “
ნატურალური, გამამხნეველი, გაზიანი სასმელი

უალკოჰოლო, ეტიმოლოგიური, გაზიანი სასმელი „ივერიული“ დამზადებულია უნიკალური თვისებების მქონე ქართული (კავკასური) ფუტყის პროდუქტებით და ყურმის ნაღვის გამოყენებით. სასმელში ოქტომალური თანაფარდობითაა შერწყმული ჯანმრთელობისთვის აუცილებელი ნივთიერებები - ამინომჟავები, ეტიმოლინი და მინერალური ნივთიერებები.

ორიგინალური რეცეპტურა, რომელიც ეფუძნება ქართულ ხალხურ სამედიცინო სიბრძნეს, განაპირობებს სასმელის მაღალ ბიოლოგიურ ღირებულებას და შენაბის ვადის გაზანაღრღილებას კონსტრუქციების გარეშე. სასმელის მდგრადობა შენარშენებულია ნატურალური მცენარეული ნივთიერებით.

სასმელი „ივერიული“ გამოირჩევა სასიამოვნო გემოთი, უცხოური და ადგილობრივი მსგავსი პროდუქტებისაგან განსხვავებით არ შეიცავს: ენციმებს, კონსერვანტებს, საღებავებს, შაქრის შემცველს.

სასმელის შემადგენლობა უზრუნველყოფს ადამიანის ორგანიზმში, ამინომჟავებისა და ეტიმოლინის დეფიციტის შევსებას. ხსნის ფიზიკურ და გონებრივ დაღლილობას. აუმჯობესებს გულის მუშაობას, კვებავს ტვინს, ანესრივებს ორგანიზმში ნივთიერებათა ცვლის პროცესს, მოზარდებში ხელს უწყობს ზრდის პროცესის გააქტიურებას. სპორტიანი სასმელის მიღების შემდეგ ორგანიზმში ხდება ალკოჰოლის დეზინტოქსიკაცია. ამინომჟავებით და ეტიმოლინით გამდიდრებული სასმელი „ივერიული“ მნიშვნელოვანი როლი უნდა შეასრულოს სპორტსმენთა მომზადების სფეროში, სპორტსმენთა მიერ ამ გამამხნეველი სასმელის სისტემატურად მიღებას განსაკუთრებული მნიშვნელობა აქვს წერტილსა და ვარჯიშის დამთავრების შემდეგ, ორგანიზმში აღდგენითი პროცესის ეფექტურად წარმართვის მიზნით.

„ივერიული“ რეკომენდებულია საქართველოს ექიმთა ასოციაციის და სპორტის დეპარტამენტის მიერ.

<p>ნატურალური კვებითი დანამატი პიტაინი</p> <p>აპიცინი</p> <p>60 აბი თაფლის არომატი</p>	<p>ნატურალური კვებითი დანამატი</p> <p>10x6 ტაბლეტი თაფლის არომატი</p>	<p>ნატურალური კვებითი დანამატი</p> <p>10x6 ტაბლეტი თაფლის არომატი</p>	<p>ნატურალური კვებითი დანამატი</p> <p>10x6 ტაბლეტი თაფლის არომატი</p>
--	---	---	---

GA-40

ANTIBIOTIKRESISTENZ-EPIDEMIE
ENZYMTRESISTENZ-EPIDEMIE

ANTICANCEROGENE AND IMMUNOSTIMULANTEN

GA-40 წარმოადგენს პოლიპეპტიდების კომპლექსს რომელიც მიღებულია ეკოლოგიურად სუფთა ბუნებრივი მცენარეული ნედლეულისაგან.

GA-40 გამოირჩევა:

- * ორგანიზმზე უსაფრთხო მოქმედებით
- * ორგანიზმში არსებულ სიმსივნურ წარმონაქმნებზე ორმაგი მოქმედებით: პირდაპირ - მანეროზირებული და არა პირდაპირი - ანტიისმსივნური იმუნიტეტის აქტივაციით.

* იმუნოკორექციის უნარით, რაც განსაზღვრავს მის ფართო სპექტრით წარმატებით გამოყენებას სხვადასხვა დაავადებების სამკურნალოდ.

დამტკიცებულია საქართველოს შრომის, ჯანმრთელობისა და სოციალური დაცვის სამინისტროს ფარმაკოლოგიური კომიტეტის, წამლისა და ფარმაცევტული საქმიანობის დეპარტამენტის მიერ.

რეგისტრაცია MP №003008
პატენტი P 2256

იმუნოკორექციის უნარით

ბავშვთათვის

თ.ს.ს.უ გ. ჟვანიას სახ. პედიატრიული კლინიკის იმუნოგენეტიკური პროგნოზირების ლაბორატორია
ტელ: 52-80-74

მოზრდილთათვის

საკონსულტაციო-სამკურნალო პროფილაქტიკური ცენტრი.
ტელ.: 877 43-44-94

მისამართი: ლუ-ბლიანას ქ.21
ტელ. 52-80-74

გასაყიდად არ გავრცელდება